

Rapport de mission – Guinée

Objet de la mission: Assistance technique auprès du Programme National de Lutte contre le Paludisme pour la campagne de distribution de moustiquaires en Guinée

Nom du consultant : Jean Marc Grégoire

Dates de mission: à Conakry, du 4 au 24 mars, et du 4 août au 10 septembre, 2013

Date du rapport: 21 septembre, 2013

Termes de référence – Fournir un appui technique à la mise en œuvre de la campagne de distribution de MILDA (couverture universelle) en 2013, utilisant les techniques et méthodologie de l'Alliance pour la Prévention du Paludisme. (Planification de la mise en œuvre, chronogramme des activités, budget, plan logistique et micro planification)

1. Objectifs de la mission

Le consultant identifié par l'APP et embauché par NetWorks, un projet financé par l'USAID, doit appuyer la planification et la mise en œuvre en Guinée la campagne de distribution de MILDA, en étroite coordination avec PMI, son agent d'exécution "RTI, Stop Palu Guinée", le Programme Nationale de Lutte contre le Paludisme du Ministère de la Santé. Il était prévu que son appui axé spécifiquement sur les activités techniques et logistiques serait échelonné durant 3 missions en 2013. Selon le besoin le consultant est appuyé par d'autres membres de l'APP et NetWorks.

Contexte:

La Guinée a obtenu des subventions de partenaires au développement dans le cadre de la lutte contre le Paludisme. Le but annoncé par le PNLP est d'atteindre les OMD 2015 avec une couverture de 100 % de la population exposée au risque du paludisme et une utilisation de 80 % des MILDA distribuées afin de réduire la transmission du paludisme et d'atteindre la couverture universelle pour la prévention du paludisme. Afin de réaliser ceci en 2013 il est estimé qu'une campagne de distribution aura un besoin approximatif de 6,3 millions de MILDA.

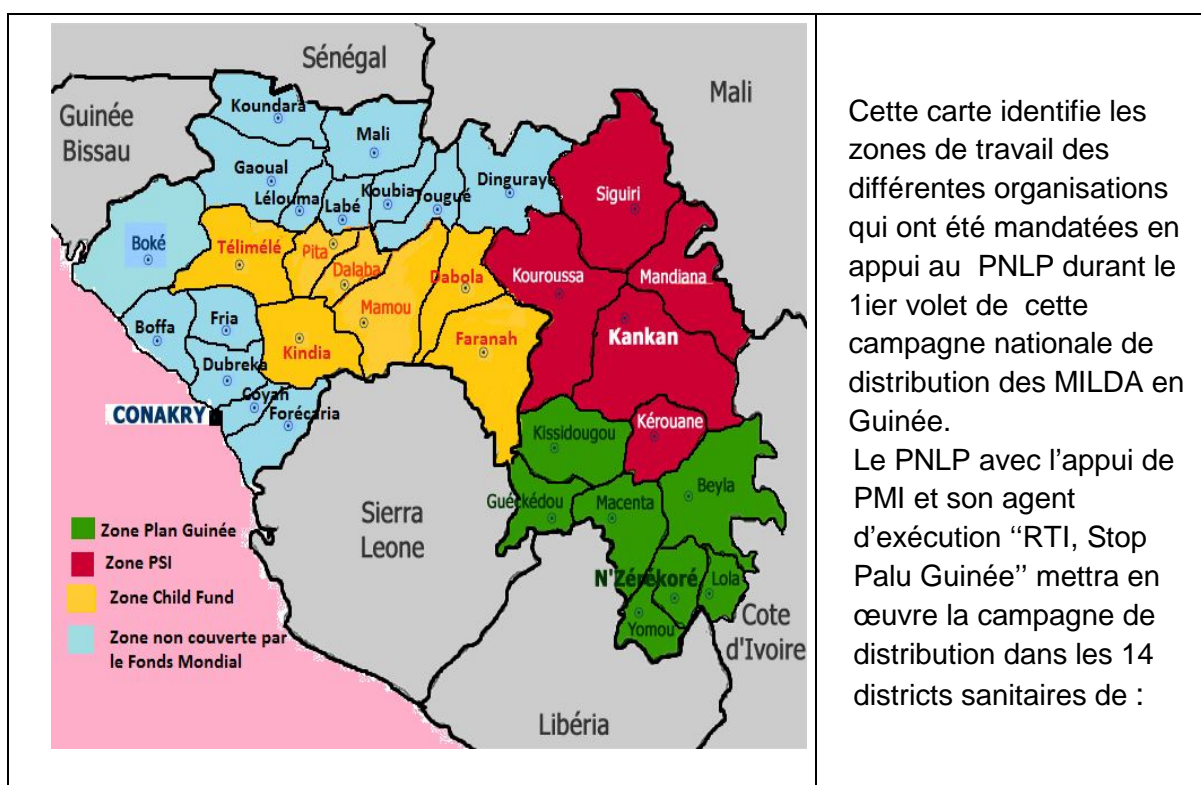
Objectifs spécifiques:

- atteindre 100 % des foyers pour identifier les bénéficiaires, promouvoir l'utilisation des moustiquaires et fournir des coupons qui seront échangés contre des MILDA;
- distribuer les MILDA à 100 % des bénéficiaires présentant un coupon aux Postes de distribution ;
- en promouvoir l'utilisation afin que 80 % des MILDA distribuées soient accrochées et utilisées dans les foyers afin de réduire la transmission du paludisme et d'atteindre la couverture universelle pour la prévention du paludisme.

Plusieurs bailleurs de fonds appuient le projet guinéen d'atteindre la couverture universelle en MILDA.

- 1) Le Fonds Mondial de Lutte contre le VIH SIDA, la Tuberculose et le Paludisme (GFATM) de par la série 10 « Mise à échelle des interventions de lutte contre le paludisme dans les zones hyper et holo-endémiques de la Guinée », a entrepris le financement pour l'achat et frais nécessaires à la distribution d'un premier volet de la campagne de distribution de masse de MILDA dans 19 districts sanitaires situés dans les régions administratives de Kankan (Kankan, Kérouané, Kouroussa, Mandiana et Siguiri), N'Zérékoré (N'Zérékoré, Macenta, Beyla, Lola, Yomou et Guéckédou), Faranah (Faranah, Dabola et Kissidouougou), Mamou (Mamou, Dalaba et Pita) et Kindia (Kindia et Téliélé).
- 2) L'aide au développement des États-Unis(USAID) avec son Initiative Présidentielle contre le Malaria, (PMI) a fait l'achat de 1,59 millions de MILDA et assure les frais de distribution de ceux-ci pour Conakry et les autres préfectures du pays. La Banque Islamique Développement (BID) a financé l'achat d'un million de MILDA. L'UNICEF a annoncé que le Japon finançait l'achat de 282,000 MILDA et leur livraison au pays est prévu en fin septembre.

Zones d'interventions de la campagne de distribution en 2013



Dinguiraye, Labé, Tougué, Mali, Koubia, Lélouma, Gaoual, Koundara, Boké, Boffa, Fria, Dubréka, Coyah, Forécariah, et dans les 5 communes de Conakry.

Macro-quantification des besoins en MILDA

Le 1^{er} Volet de la campagne, dans 19 des 33 Préfectures sous financement du Fonds Mondiale a déjà été réalisé. Les informations présentées à la réunion de restitution du 25 juin, annoncent que 3,206,661 MILDA ont été distribuées aux bénéficiaires selon une stratégie d'allouer une MILDA par couchette. Les résultats du dénombrement des ménages du 1^{er} volet, nous permettent d'établir une moyenne d'une couchette pour chaque 1,99 personnes.

Selon les informations du Programme national de vaccination (PEV)¹ actualisées par Centre de Santé pour mars 2013, et augmentées de 15 % (moyenne lors de dénombrement) il est estimé que 4,035,634 serait la population toujours à servir pour la campagne MILDA 2013 dans les 14 autres préfectures. La population estimée de Conakry serait de 2,304,708, selon les informations fournies par les administrations des 5 communes. Nous arrivons alors au chiffre 6,340,342 de population pour les 14 autres préfectures et Conakry .

Si les besoins sont estimés utilisant le ratio d'une couchette pour chaque 1,99 personnes c'est 3,186,000 MILDA qui sont encore nécessaires pour atteindre la couverture universelle. Le tableau suivant donne la situation des besoins en MILDA :

Campagne 2013	Pop estimé	Couchette Pop /1,99
Volet 2 Préf 14	4,035,634	2,028,000
Conakry	2 304 708	1,158,000
Tot Volets 2 + 3	6 340 342	3,186,000

Suite aux contributions de différents bailleurs, le retrait de 237,000 des MILDA remises à CRS pour combler le déficit estimé pour le 1^{er} volet, et l'arrivé tardif de 91,000 MILDA, c'est 2,635,000 MILDA qui sont disponibles pour les 14 Préfectures et Conakry.

Origine	Quantité	État
BID	1, 000,000	Entrepôt Conakry
PMI/USAID	800,000	Entrepôt Conakry
PMI/USAID	790,000	Entrepôt Conakry
Gouv Japon / Unicef	282,000	ETA Septembre
Fonds Mondial / PNL		91,000(ETA ??)
S-Total disponible	2, 872,000	
Moins Dist 19 Préf CRS	237,000	
Total disponible nov. 2013	2, 635,000	

¹ La population totale est estimée selon le principe que le nombre d'enfants ayant moins de 5 ans identifié lors des vaccinations serait en moyenne 20% de la population générale.

Le déficit en Guinée pour compléter une campagne nationale de couverture universelle devient alors 551,000. Ce calcul diffère de celui du mois de mars (455,000) en raison d'une population estimée plus élevée pour Conakry établie par les administrations communales (2,304,708 au lieu de 2,298,557 est PEV) et le retrait des 91,000 MILDA.

Total besoins calculés couverture universelle	3,186,000
Total MILDA disponibles nov. 2013	2, 635,000
GAP pour les 14 Préfectures et Conakry	551,000

3. Planification de la campagne

A la fin avril, suite à l'annonce d'élections législatives en Guinée pour le 30 juin, le 2^{ième} volet pour les 14 préfectures, ne pouvant être réalisé avant la saison des pluies, a été reporté. C'est en fin juillet que le travail de préparation a été relancé. Le consultant est retourné en Guinée le 4 août, afin d'appuyer le PNLP et "RTI, Stop Palu Guinée" dans la préparation de la mise en œuvre la campagne de distribution dans les 14 préfectures, en particulier en relation aux activités suivantes:

- Élaboration des guides de micro-planification pour recueillir les informations nécessaires à la micro quantification, ainsi que la formation des équipes de micro-planification qui coordonneraient les séances de micro planification au niveau préfectoral,
- révision du plan d'action, le calendrier des activités et les budgets conséquents, afin d'identifier les lacunes dans la planification et estimations des coûts opérationnels qui pourraient avoir une incidence sur la mise en œuvre réussie de la campagne.
- la préparation des modules de formation pour le dénombrement, la distribution et la mobilisation pour l'accrochage,
- évaluer les forces (PNLP et les organisations partenaires) et besoins dans le domaine de la logistique (plan d'action et de formation logistique,) et proposer un plan de travail ainsi que des outils et lignes directrices de gestion logistique.

5. Déroulement de la mission et principaux accomplissements

La micro-planification consiste à rassembler des informations détaillées, concernant les besoins en MILDA, intrants (registres, fiche de distribution, coupons, marqueurs, craie..), en personnel (Dénombrateurs-Mobilisateurs, agents de distribution, superviseurs, vérificateurs, magasiniers, gardiens), points de distribution (nombre et emplacement) et les espaces d'entreposage (emplacement et calcul des besoins en m²)².

Quatre équipes de micro-planification réunissant des membres du PNLP, Stop-Palu et la Direction Régionale de la Santé(DRS) ont reçu une formation théorique à Conakry le 13 août, et pratique à Boké, du 15 au 18 août.³ Ces ateliers ont permis aux équipes (accompagnées des facilitateurs), après s'être familiarisées au programme et outils de micro-planification, de réaliser, des réunions de micro-planification et de restitution des résultats à Boké, Boffa, et Fria.

² Doc Excel "Micro-Planif Sites de Distributions Guinée 2013"

³ Doc Word "Calendrier Guinée Formation équipes de micro-planification"

Le 21 août les 4 équipes de micro-planification ont commencé la tournée de micro-planification dans les 11 autres Préfectures. Le 9 septembre ils ont présenté en réunion de récapitulation à Conakry, leurs informations, résultats des 42 réunions de formation(21) et restitutions(21) réalisées avec les représentants des 131 CS.

Le Chronogramme révisé des activités⁴ et Calendrier des jalons clés⁵ préparés en mars 2013 pour aider le suivi du plan de mise en œuvre proposé pour les 14 préfectures ont été révisés en considération du souhait exprimé par le PNLP d'avoir une campagne de distribution avant la fin novembre. Ils ont été présentés aux partenaires (PMI, Stop-Palu, PNLP) le 21 août, à Conakry. Ces documents suggèrent une chronologie pour la réalisation des activités nécessaires en préparation d'une distribution qui aurait lieu dans les 14 préfectures appuyée par la pyramide sanitaire des 131 CS qui devrait encadrer les 580 Points de distribution.

C'est à ce moment que la décision a été prise de proposer au Comité National de Coordination la semaine du 18 novembre pour lancer le 2^{ème} Volet de la distribution de MILDA en Guinée. En réunion le 26 août, le Comité National de Coordination a ratifié le plan proposé pour lancer la distribution le 18 novembre, 2013.

La définition d'une différente approche de distribution pour Conakry était aussi à l'ordre du jour de réunion. Puisque la priorité sera donnée à la distribution pour les 14 Préfectures, (qui ont un taux de malaria plus élevé), les besoins estimés de Conakry c'est-à-dire 1,158,000 MILDA, ne pourront être comblés en 2013.

Total MILDA disponibles nov. 2013	2, 635,000
Besoins 14 Préfectures	2, 028,000
Solde Disponible Conakry	607,000

Il ne restera selon l'estimation du GAP, que 607,000 MILDA disponible pour les besoins en MILDA de Conakry. La stratégie proposée seraient d'allouer un maximum de 2 MILDA par ménage selon la formule d'un MILDA pour 2 personnes:

N° personnes par ménage	1-2	3 +
N° de MILDA attribuées	1	2

Le Comité National de Coordination après avoir considéré les points suivants:

- la difficulté de choisir seulement certains quartiers pour une distribution des MILDA disponible selon les critères de couverture universelle appliqués hors Conakry,
- l'absence dans l'immédiat d'une campagne de vaccination pour enfants de moins de 5 ans qui permettrait l'intégration d'une distribution de MILDA,
- les femmes enceintes sont plus facilement identifiées et servies par la distribution de routine,

a approuvé la recommandation de 2 MILDA par ménage, si durant la visite de dénombrement-mobilisation l'accent était mis au message de favoriser les femmes enceintes et enfants de moins de 5 ans dans l'utilisation de MILDA.

⁴ Doc Excel "Chrono d'Activités Guinée Dist 14 Préfectures 18 nov 2013"

⁵ Doc Word " Calendrier jalons clés Distribution Guinée 18 novembre "

Distribution à Conakry

Malgré que la stratégie soit différente c'est à dire de donner un maximum de 2 MILDA par ménage aux 330,000 estimés(Pop div/7) à Conakry, **la préparation de cette distribution de 660,000 MILDA**(GAP est 53,000) devra toujours suivre les mêmes étapes que la campagne hors Conakry:

- la micro-planification qui se fera par l'entremise de réunions de formation(7) et restitutions(7) dans les 5 communes, réalisées avec les représentants des 130 quartiers de Conakry,
- le dénombrement dont la préparation nécessitera 24 équipes de formateurs qui durant 110 sessions de formation réaliseront la formation des 2,200 Dénombrateurs-mobilisateurs et 220 superviseurs pour les 2 semaines de dénombrement,
- la logistique, la planification et l'organisation du transport et mise en place des MILDA aux 220 PFD par 9 camions qui approvisionneront 5 PFD par jour pendant les 5 jours qui précéderont la distribution,
- la distribution qui aura besoin de 220 points de distribution répartis dans les 130 quartiers qui recevront 300 ménages par jours durant 5 jours, ayant besoins de 1,100 agents de distribution(5/PD) et 110 superviseurs.
- CCC(Communication pour Changer le Comportement) et visites à domiciles.

Besoins budgétaires Conakry et les 14 Préfectures

Le budget préliminaire pour Conakry⁶, qui correspond aux activités décrites en se conformant à la politique nationale déjà décidée par le CNC, c. à d. avec visites d'accrochage dans les maisons, tient compte des dépenses plus élevées nécessaires et ce chiffre à \$ US 790,000 ou \$ US 1,20/MILDA. Le programme de travail⁷ établi pour la distribution de 2,028,000 MILDA dans les 14 Préfectures exigerait un budget⁸ de \$2,332, 200 US, ou \$1.15 US/MILDA.

PMI/USAID avait budgétisé un montant de \$1,590,000 US soit 1 USD/ MILDA pour la distribution de leur contribution en MILDA au programme national de couverture universelle. La Banque Islamique Développement (BID) a financé l'achat d'un million de MILDA mais il n'y a pas de budget pour les frais reliés à leur distribution aux bénéficiaires. Le 4 septembre PMI/USAID a annoncé qu'un montant supplémentaire de 625,000 USD serait disponible pour les frais du projet de distribution de MILDA.

14 Préfectures		Total Gap Budget estimé Guinée	Conakry	
MILDA	2 028 000		MILDA	660 000
Budget estimé	\$2 332 200	Budget estimé	\$790 000	
Financé USAID	\$2 215 000	Financé??		
Déficit 14 Préf	\$117 200	\$807 000	Déficit	\$790 000

⁶ Doc Word "Budget est Conakry avec accrochage"

⁷ Doc Word " Calendrier jalons clés Distribution Guinée 18 novembre "

⁸ Doc Word "Budget est avec accrochage toutes les 14 Préfectures"

Si tous les fonds disponibles sont attribués à la distribution dans les 14 Préfectures hors Conakry il y aura toujours un déficit estimé de \$117,000 USD selon les besoins estimés pour cette partie du programme nationale. Les frais estimés pour Conakry ajoutés à ce déficit établirait à \$807 000 US, le GAP national en financement pour terminer les distribution en Guinée.

Le Coordonateur adjoint du PNLN s'est informé auprès de UNICEF s'il était possible que les 282,000 MILDA don du Japon aient un budget pour les frais de distribution. Une confirmation du montant de ce budget changerait le montant du Gap financier.

Formation en dénombrement distribution et mobilisation pour l'accrochage

Les modules pour la formation des formateurs module de dénombreurs-mobilisateurs ont été préparés par la spécialiste en formation de Stop-Palu, en utilisant des documents(AMP) fournis par le consultant au mois de mars. Le 10 septembre, la version finale a été révisée avec la Cheffe de projet de Stop-Palu. Le module pour la formation des agent de distribution devrait être prêt à temps pour le lancement des formations début octobre.

Gestion Logistique, transport et entreposage pour les 14 Préfectures

Selon le plan de travail⁹ recommandé pour la mise en place de 2,028,000 MILDA, ou 40,560 ballots de 50, aux 580 points de distribution:

- cela fait 131 Camions qu'il faut charger(3 semaines) à Conakry qui transporteront chacun 325 ballots, afin de fournir 31 endroits dans les 14 préfectures,
- ou durant 2 semaines, c'est 200 Camions 10 tns chargés de 205 ballots qui devront les transportés au niveau des 131 CS en attente (2 sem.),
- d'être transportées par 402 voyages de camions 6 tonnes à 103 ballots (5 jours max) aux 580 points de distribution
- et entreposés (moyenne 80 ballots) jusqu'au jour de la distribution.

La formation (2 jrs) des responsables et formateurs de 14 Préfectures, à l'utilisation des outils de planification, gestion et suivi logistique préparés pour les opérations logistiques est prévu pour la semaine du 07-11 octobre. Selon la planification¹⁰ ceci aurait lieu 2 semaines avant le début des expéditions de Conakry. Entretemps le personnel recruté au niveau des 131 CS recevrait une formation au niveau préfectorale en préparation à la réception des MILDA¹¹ et leur expédition aux points de distribution.

Les plans de positionnement et entreposage pour les 14 préfectures et 131 zones de travail des CS ont été révisé, et un plan préparé pour identifier les 31 endroits qui recevraient les expédition de Conakry. Certaines destinations sont en route de Conakry

⁹ Doc Excel "Chrono d'Activités Guinée Dist 14 Préfectures 18 nov 2013"

¹⁰ Doc Word " Calendrier jalons clés Distribution Guinée 18 novembre "

¹¹ Doc PPT "AMP Comment entreposer les MILDA "

aux Préfectures ou lorsque la route le permet peuvent être ravitaillés par les camions remorques.

Durant la formation en micro-planification les participants ont appris comment calculer l'espace d'entreposage¹² nécessaires au PFD. Cette information et celle des conditions de transport recueillies lors des réunions de restitution¹³ permettent d'établir les plans d'expédition pour la mise en place aux 580 points de distribution.

Des modèles d'outils de suivi logistique recommandés par AMP: registre d'entrepôt, fiche de stock, Bon de livraison (original et 3 copies), ont été fournis à Stop-Palu pour adaptation et reproduction afin d'être utilisés durant la campagne en Guinée.

6. Les principaux défis et Recommandations :

La préparation de la distribution exige que 2 importantes opérations ayant besoins de **ressources humaines**, leurs formation, organisation, supervision, et suivi, aient lieu en parallèle. Durant les 4 semaines nécessaires à la préparation des 3,844 dénombreurs-mobilisateurs et superviseurs et 2 semaines du dénombrement, la Coordination du projet doit aussi prévoir la formation, mise en place, et organisation du personnel dit logistique nécessaire dans les 14 préfectures.

Il ne faut **pas sous-estimé** les besoins en temps, organisation, et ressources autant en personnel qu'en moyens de transport de cette **tache de gestion et suivi logistique** que représente les expéditions de la mise en place des MILDA aux 580 PFD. D'habitude la solution exige le recrutement tel que pour le dénombrement de personnel au niveau des 131 CS pour la période de préparation. Cette approche proposée (voir Activités Logistique V 2 nov.)¹⁴ peut s'appuyer de la structure sanitaire(DPS), des autorités locales ainsi qu'intervenants communautaires.

La **mise en place** des procédures et **outils de suivi logistique** recommandés par AMP: Registre d'entrepôt, Fiche de stock, Bon de livraison (original et 3 copies), aidera la traçabilité des MILDA du point de départ au point de distribution et la supervision de la qualité des opérations logistique ainsi que la préparation pour une vérification externe post-campagne.

La **politique** nationale favorisant une distribution de MILDA avec **visites** pour aider l'**accrochage** dans les maisons **pourrait être modifiée en zone urbaine**. À Conakry, l'exercice de dénombrement nous fait comprendre la difficulté de trouver les ménages à domicile. Avec seulement 2 MILDA max par ménage, il serait plus rentable voir efficace de remplacer la visite a domicile post campagne pour favoriser l'accrochage, par d'autres approches de CCC.

¹² Doc PPT "AMP Calcul Entreposage MILDA"

¹³ Doc Excel "Micro Plan Forecareah-Alhassoyah Resultats"

¹⁴ Doc Excel "Chrono d'Activités Guinée Dist 14 Préfectures 18 nov 2013"

La conséquence fiscale d'une approche différente en zone urbaine est considérable. Le budget pour Conakry avec visite post campagne pour aider l'accrochage et outils c'est 798 ,000 US¹⁵. C'est seulement 530 ,000 US¹⁶ sans les visites.(-\$ **268,000US**)

Cette **approche différente** en zone urbaine (tel que suggéré par AMP) pourrait aussi être appliquée **dans les zones urbaines** des 14 Préfectures, tel Coyah, Dubreka, Labé, Boké, Forécareah. Une analyse préliminaire du projet pour les 14 préfectures identifie une population estimée de 134,000 ménages en zone urbaine **hors Conakry**. La **différence budgétaire** serait une diminution estimée de **\$100,000 US**.¹⁷

pEn ce moment de GAP financier, Puisque il y déjà eu un entretien mobilisation lors du dénombrement, et il y aura tout de même un suivi lors des visites prévues jusqu'en 2016 par le projet Stop-Palu c'est possible de considérer cette approche CCC avec média qui serait moins dispendieuse..

Le temps nécessaires à l'identification du financement pour la distribution à **Conakry** risque de retarder cette distribution. En ce cas selon la date prévue de l'arrivé au pays des **91,000 MILDA** d'un prochain achat du Fonds Mondiale, la **distribution** pourrait **attendre** l'arrivé de ceux-ci. Sans le 91,000, il y a toujours un **GAP estimé en MILDA** pour **Conakry de 53,000 MILDA**.

7. Prochaines étapes / Planification future

Le budget pour les 14 Préfectures¹⁸ qui correspond aux activités décrites¹⁹ devra être révisé une fois que l'analyse des informations de micro-planification donnent des meilleurs paramètres de prix pour le transport. Le calcul du montant nécessaire a été fait avec un estimé de prix très élevé selon la fourchette de prix reçue des équipes de micro-planification. Aussi le transport se ferait en petit camion (à 103 ballots), directement des préfectures aux points de distribution il faut s'attendre que le cout du transport serait plus dispendieux

8. Conclusion

La planification initiale pour l'appui technique au programme de distribution financé par PMI en Guinée visait l'application de l'ensemble des termes de références étalée en 3 missions. Durant cette 2ieme mission il a été question d'élaborer un plan de travail et budget préliminaire pour une distribution future à Conakry. Ceci avait été prévue pour la 3^{ème} mission. Cependant la formation à l'utilisation des outils de planification, gestion et suivi logistique pour les opérations logistiques est maintenant prévu en mi-octobre. C'est a ce moment, si les partenaires le demandent, qu'une 3ieme mission d'appui technique serait propice.

¹⁵ Doc Word "Budget est Conakry avec accrochage"

¹⁶ Doc Word "Budget est Conakry sans accrochage"

¹⁷ Doc Word " Budget est sans accrochage urbaine 14 Préfectures "

¹⁸ Doc Word "Budget est avec accrochage toutes les 14 Préfectures "

¹⁹ Doc Word " Calendrier jalons clés Distribution Guinée 18 novembre "

Documents préparés spécifiquement pour le projet PMI des 14 Préfectures du 2^{ième} volet qui accompagnent en pièce jointe ce rapport de mission :

Doc Excel "Micro-Planif Sites de Distributions Guinée 2013"
 Doc PPT "AMP Comment entreposer les MILDA "
 Doc PPT " Micro- Planification 14 Pref en Guinée 2013"
 Doc PPT "AMP Calcul Entreposage MILDA"
 Doc Word "Calendrier Guinée Formation équipes de micro-planification"
 Doc Excel ``Chrono d'Activités Guinée Dist 14 Préfectures 18 nov. 2013``,
 Doc Word ``Calendrier jalons clés Distribution Guinée 18 novembre
 Doc Word "Budget est Conakry avec accrochage"
 Doc Word "Budget est Conakry sans accrochage"
 Doc Word " Budget est sans accrochage urbaine 14 préfectures "
 Doc Word "Budget est avec accrochage toutes les 14 Préfectures "
 Doc Excel "MicroPlan Forécareah-Alhassoyah Résultats"
 Doc Excel "Guinée Budget estimatif Conakry FN "
 Doc Excel "Guinée Budget 14 pref FN"

Quelques Personnes rencontrées	
Nom	Organisation
Dr. Moussa Keita	CN/PNLP
Mickael Camara	CRS
Lanto Razafindralambo	CRS Chef de Projet, MILDA
Olivier Byicza Nk	CRS
Godlove Ntaw	CRS Directeur Pays
Benjamin Safari	CRS Regional Tech Advisor PSM
Dan Gerber	Faisons Ensemble
Dr Aissata Fofana	Stop-PALU, Chef de Projet
Gassim CISSE	MCHIP
Pr. Yolande Hyjazi	MCHIP/Jhpiego, Directeur Pays
Dr Robert Camara	Min Sa Dir N Prév et Santé Communautaire
Dr Nouman Dakité	PNLP
Dr Thimothé Guilavogui	PNLP
Dr N'diaye Diaman	SESP.Armées
Dr Tidiane Diallo	UNICEF
Marietou Satin	USAID Guinée
Nashat Hanafi	PMI/USAID Guinée
Lamine Bangora	PMI/USAID Guinée

Liste des abréviations

ACS	Agent Communautaire de Santé
APP	l'Alliance pour la Prévention du Paludisme
BID	Banque Islamique Développement
CCC	Communication pour Changer le Comportement
CNC	Comité National de Coordination
CRS	Catholic Relief Services(Guinée)
CS	Centre de Santé
CSH	Comité de Santé et d'Hygiène
CU	Couverture universelle
DNPSC	Direction National de Prévention et Santé Communautaire
DPS	Direction Préfectorale de la Santé
DRS	Direction Régionale de la Santé
FM	Fonds Mondial
Fonds Mondial	Fonds Mondial Lutte contre le VIH SIDA, la Tuberculose et le Paludisme
GAP	Déficit de MILDA
MILDA	Moustiquaire Imprégnée à Longue Durée d'Action
MSHP	Ministère de la Santé et de l'Hygiène Publique
OCB	Organisation de la Communauté de Base
OMD	Objectifs du Millénaire pour le Développement
OMS	Organisation Mondiale de la Santé
ONG	Organisation Non Gouvernementale
PEV	Programme national de vaccination
PFD	Point Final de Distribution
PMI	Initiative du Président américain contre le Paludisme
PNLP	Programme National de Lutte contre le Paludisme
USAID	L'aide au développement des États-Unis
VAD	Visite à Domicile