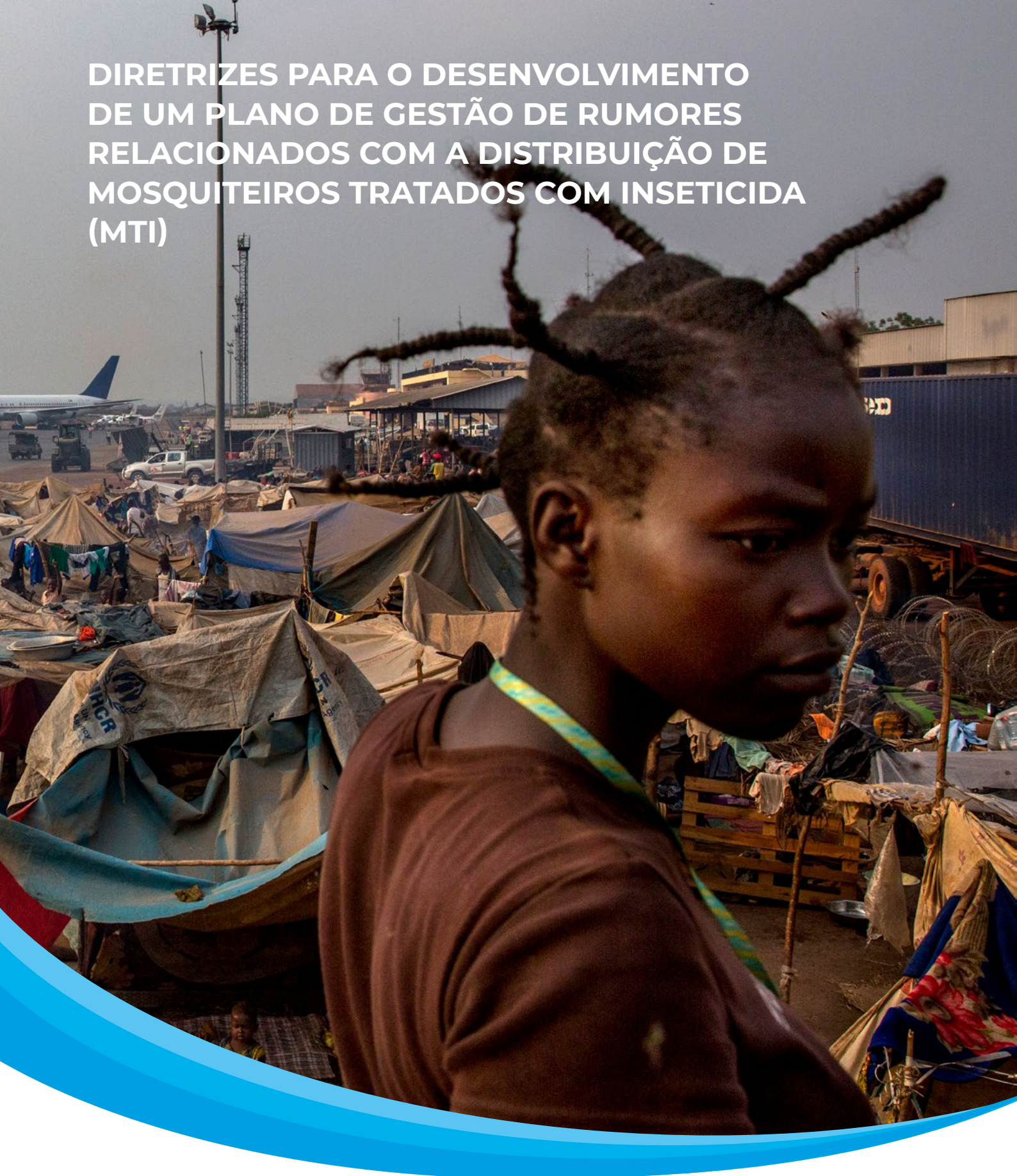


DIRETRIZES PARA O DESENVOLVIMENTO DE UM PLANO DE GESTÃO DE RUMORES RELACIONADOS COM A DISTRIBUIÇÃO DE MOSQUITEIROS TRATADOS COM INSETICIDA (MTI)



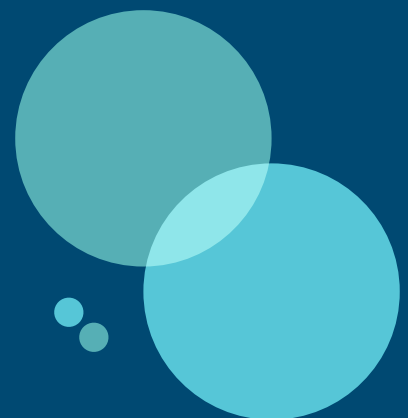
JUNHO 2023

Sessão de informação com a «Associação dos condutores de Keke» no Estado do Níger, Nigéria, para os mobilizar para a campanha de MTI.



ÍNDICE

Introdução e contexto	4
Aparecimento de rumores	6
Desenvolver um plano de gestão de rumores: identificar potenciais rumores	8
Mitigação dos riscos dos rumores	10
Responder aos rumores	15
ETAPA 1: Descobrir os rumores	15
ETAPA 2: Analisar o rumor	17
ETAPA 3: Corrigir os rumores	21
ETAPA 4: Monitorizar a resposta	28
Formação relativa ao plano de gestão de rumores	29
Anexo 1: Modelo do plano de gestão de rumores para a distribuição de mosquiteiros tratados com inseticida (MTI)	30



INTRODUÇÃO E CONTEXTO

A malária continua a ser uma das doenças mais perigosas do mundo, e o uso de mosquiteiros tratados com inseticida (MTI) continua a ser um dos modos mais eficazes de proteger as pessoas da doença¹. Na maior parte dos países endêmicos, os programas nacionais contra a malária e os seus parceiros distribuem MTI através de campanhas de distribuição em massa e canais de distribuição contínua. A distribuição de rotina através de instalações de saúde é o canal de distribuição contínua mais comum e inclui a distribuição de MTI a mulheres grávidas através de consultas de cuidados pré-natais (CPN), e a crianças com menos de cinco anos durante consultas de vacinação de rotina. Durante muitos anos, os programas nacionais contra a malária e os seus parceiros adotaram ou têm vindo a testar outros canais de distribuição contínua, tais como a distribuição de MTI às crianças através das escolas ou a nível comunitário, através de profissionais de saúde comunitários (PSC) com o intuito de manter um elevado nível de acesso e utilização dos MTI.

Contudo, qualquer método de distribuição de MTI pode levar ao risco de surgirem rumores (um termo genérico que, para os efeitos deste documento, inclui informação errada e desinformação). Dado que os MTI só são eficazes se forem utilizados corretamente, os rumores negativos que circulam durante a distribuição dos mesmos acarretam o risco de os MTI serem rejeitados ou não utilizados. Por sua vez, isto pode causar uma redução em grande parte dos avanços que os programas nacionais contra a malária conseguiram nos últimos anos para diminuir a carga de malária no seu país. Existem mais probabilidades de que os rumores surjam e se espalhem rapidamente durante uma campanha de distribuição em massa quando a atividade de distribuição é mais intensa e geralmente é direciona-

da a toda a população tanto em zonas rurais como em zonas urbanas, mas também pode ocorrer durante a distribuição contínua ou de rotina.

Vários países que se encontravam a distribuir MTI durante a pandemia da COVID-19 registaram a ocorrência de rumores que associavam a COVID-19 às campanhas de MTI ou aos próprios MTI. O alcance e a escala destes rumores variaram bastante, indo desde rumores localizados que foram rapidamente extintos, até rumores a nível distrital que resultaram na rejeição dos MTI e até mesmo na destruição dos MTI. Todavia, os rumores em torno dos MTI têm sido um problema muito antes da pandemia da COVID-19 e incluem preocupações sobre:

- A eficácia dos MTI, incluindo a alegação que dormir por baixo de um MTI irá afetar a reprodução sexual ou a fertilidade de forma negativa
- Rumores de carácter cultural, tais como a crença de que os MTI distribuídos por um determinado grupo religioso provocariam a conversão de pessoas de um grupo religioso diferente
- Desinformação de motivação política sobre a integridade da campanha de MTI (por exemplo, o governo só está a distribuir MTI para conseguir o vosso voto)

Recentemente, têm surgido cada vez mais relatos de preocupações sobre a qualidade dos MTI que afetam a confiança na eficácia dos MTI para prevenir a malária. Ao longo de vários anos, foram levantadas questões sobre a qualidade dos MTI a nível doméstico, comunitário, distrital e nacional, que têm implicações para os programas nacionais contra a malária em termos de criar e

1. <https://www.who.int/teams/global-malaria-programme/reports/world-malaria-report-2022>

manter a confiança com as comunidades que servem. Os rumores incluíam que os MTI recebidos em distribuições recentes “não eram tão bons” como as redes anteriormente recebidas e que o governo estava a comprar MTI de má qualidade e a distribuí-los por comunidades específicas (especialmente em países com marcas de rede diferentes ou tipos de rede a serem dirigidos a áreas diferentes).

Apesar de que seria mais eficaz impedi-los de acontecer, ainda existe o risco de os rumores ocorrerem antes, durante ou depois de uma campanha de MTI e durante a distribuição contínua. É, por isso, importante antecipar e mitigar os riscos potenciais tanto quanto possível, e elaborar um processo para a gestão de riscos que não tenham sido antecipados, com um plano de gestão de rumores abrangente.

Figura 1: Exemplo de informação divulgada em grande escala para “desmascarar um mito”

To date there has been no information nor evidence to suggest that the new coronavirus could be transmitted by mosquitoes. The new coronavirus is a respiratory virus which spreads primarily through droplets generated when an infected person coughs or sneezes, or through droplets of saliva or discharge from the nose.

FACT: The new coronavirus CANNOT be transmitted through mosquito bites

To protect yourself, clean your hands frequently with an alcohol-based hand rub or wash them with soap and water. Keep at least a 1-metre distance from others and wear a mask if you cannot.

World Health Organization #Coronavirus #COVID19 20 August 2020

FACTO :
O novo coronavírus não pode ser transmitido através de uma picada de mosquito

Organização Mundial da Saúde:
<https://www.who.int/fr/emergencies/diseases/novel-coronavirus-2019/advice-for-public/myth-busters>

O presente documento foi desenvolvido para que os programas nacionais contra a malária e os seus parceiros comecem a pensar e a planear a gestão dos rumores no início do processo de desenvolvimento de planos para a distribuição de MTI através

de diferentes canais, e para assegurar que existe financiamento suficiente para a mudança social e de comportamento (MSC) para apoiar os esforços no sentido de introduzir os MTI nos agregados familiares e de os utilizar corretamente.

APARECIMENTO DE RUMORES

Muitas vezes surgem rumores quando existe uma **falta de informação precisa, credível, fiável ou informação em excesso**, resultando em informação conflituosa ou numa sobrecarga de informação. Em ambos os casos, é difícil para o público-alvo separar os factos da ficção.

Existem três tipos principais de rumores:

1. Relatos de eventos e/ou comportamentos de risco, tais como “as pessoas na província X estão a experimentar tosses graves quando dormem debaixo do novo tipo de MTI. O novo MTI está a deixar as pessoas doentes. Recusamo-nos a usá-los” ou “estamos no meio de uma pandemia e o governo está a obrigar toda a gente a ficar em casa, mas as pessoas continuam a distribuir MTI e a espalhar a doença aos agregados familiares”.

2. Informação mal interpretada ou incompleta (informação errada) que é disseminada sem má intenção, mas que pode levar à prática de comportamentos de risco ou percepções negativas. Por exemplo, “as pessoas estão a ficar doentes com tosse quando dormem debaixo deste tipo novo de MTI, por isso devemos lavá-lo bem com lixívia e secá-lo ao sol para remover o inseticida antes de o usar” ou “estes MTI atraem percevejos para as nossas casas, devíamos parar de os usar se queremos parar de ter percevejos”.

3. Desinformação ou informação falsa que é disseminada com a intenção de causar dano ou beneficiar de uma situação. Por exemplo, “o governo só dá os MTI bons aos seus apoiantes. Os restantes só recebem MTI de qualidade inferior que não funcionam. Devíamos todos recusar estes MTI”.

Baseado na experiência adquirida ao longo de múltiplas campanhas de MTI, surtos da doença do vírus Ébola (VEB) e a distribuição de MTI durante a pandemia global da COVID-19, foram aprendidas várias lições sobre como gerir os rumores. Estas incluem:

- Proteger os profissionais de saúde, particularmente os trabalhadores de «quilómetro final» que interagem diretamente com os agregados familiares e membros da comunidade e cuja segurança pode ser comprometida no caso de rumores.
- Formar os profissionais de saúde, incluindo aqueles envolvidos em canais de distribuição contínua, sobre (1) o que fazer e quem contactar caso descubram rumores durante o seu trabalho e (2) como mitigar os riscos de ameaças à sua segurança quando trabalham num ambiente inseguro ou o que fazer caso se sintam ameaçados enquanto trabalham.
- Avançar contra rumores com comunicação frequente e baseada em factos através de canais apropriados.
- Promover o envolvimento precoce e contínuo da comunidade local durante o planeamento e implementação de atividades relacionadas com a distribuição de MTI.

- Utilizar redes comunitárias religiosas e confiáveis para proporcionar informação precisa e aumentar a confiança que as pessoas desenvolveram ao longo do tempo.
- Assegurar que o plano de gestão de rumores está finalizado e adotado muito antes do início de uma campanha de distribuição em massa ou da utilização de um novo canal de distribuição contínua e que o financiamento se encontra disponível para a sua implementação, sempre e quando necessário.
- Assegurar que o plano de gestão de rumores é um documento dinâmico e é atualizado regularmente para se manter ao corrente da situação atual e das alterações no contexto em que funciona.

Apesar de a gestão de rumores normalmente ser muito específica ao seu contexto (como no caso de uma emergência sanitária, catástrofe natural, motivação política, normas culturais ou em cenários de conflito), existem algumas etapas-chave que podem ser seguidas no desenvolvimento de um plano de gestão de rumores (PGR). O modelo do plano de gestão de rumores (Anexo 1: o Modelo) pode ajudar os programas nacionais contra a malária e os seus parceiros a desenvolver um plano sólido.

DESENVOLVER UM PLANO DE GESTÃO DE RUMORES: IDENTIFICAR POTENCIAIS RUMORES

É melhor prevenir rumores do que reagir e gerir os mesmos (ou seja, mitigar o risco de os rumores ocorrerem em primeiro lugar, em vez de mitigar o “impacto” dos rumores se estes ocorrerem). Gerir os rumores de forma reativa gasta tempo, energia e recursos que geralmente já estão atribuídos noutro lado e, muitas vezes, ocorre depois de já terem sido feitos alguns danos. Para mitigar o risco de rumores, é importante começar por identificar potenciais áreas de preocupação que possam levar à criação de rumores. Alguns podem ser de carácter genérico para a maioria dos contextos, tais como rumores de que o inseticida na rede é prejudicial para a saúde. Outros podem ser específicos de um contexto, tais como um tipo de rede ser melhor do que outros numa campanha com múltiplos produtos ou politização da campanha num ano de eleições.

O primeiro passo é identificar potenciais rumores. Recorrendo ao Quadro 1, Secção 1 do Modelo, os programas nacionais contra a malária e os seus parceiros podem identificar:

1. Potenciais rumores
2. Potencial(ais) fonte(s) destes rumores
3. O potencial impacto caso estes rumores comecem e se propaguem

É importante que se esteja consciente do contexto e de qualquer circunstância que possa possivelmente originar rumores. Exemplos incluem eleições federais ou locais, emergências sanitárias tais como VED ou a pandemia da COVID-19, áreas com tensões políticas, sociais ou económicas, etc. Os programas nacionais contra a malária devem levar a cabo uma análise contextual do período em decorrer as atividades de distribuição de MIT a fim de mapear quaisquer outros eventos planeados ou atividades a ocorrer concomitantemente ou em datas próximas. Quando possível, a mitigação dos rumores poderia implicar o adiamento das atividades de distribuição de MIT, por exemplo em caso de eleições (evitando períodos pré, durante e pós-eleitorais em que as tensões se possam inflamar). Noutros casos, a mitigação pode não ser possível, pois podem ocorrer eventos não planeados.

Deve ser realizado um planeamento atempado a fim de antecipar possíveis rumores no contexto local, deve ser posto em prática um plano de mitigação e deve ser desenvolvido e orçamentado um plano de resposta que esteja pronto para uma aplicação imediata quando forem descobertos rumores que requerem uma resposta. Apesar de os planos de gestão de rumores geralmente serem desenvolvidos a nível central como parte do macro planeamento, é fundamental que a fase de micro planeamento inclua tempo para a identificação de rumores específicos ao contexto a nível subnacional, de modo a que estes possam ser incluídos nos planos localizados, mensagens e orçamentos de MSC.

O plano de gestão de rumores e o mecanismo de resposta posto em ação deve ter em conta potenciais barreiras de género no que toca ao acesso à informação, assim como grupos específicos (tais como nómadas ou pessoas deslocadas internamente) que podem não ser alcançadas pelos canais de comunicação convencionais. É importante assegurar que todos os grupos-alvo tenham acesso a informação correta, e o plano de gestão de rumores deve, portanto, identificar a forma como as mulheres, idosos, pessoas com incapacidades e grupos minoritários obtêm as suas informações.

Todos os riscos relacionados com as atividades de distribuição de MTI, incluindo o potencial para rumores, devem estar incluídos no plano de avaliação e mitigação dos riscos de distribuição de MTI, que deve ser utilizado como base para o desenvolvimento de um plano rápido e detalhado de gestão de rumores².

Quadro 1 (secção 1): Potenciais rumores, origem e impacto

Rumores/ informação errada ou desinformação	Origem do rumor	Potencial impacto da propagação do rumor
Os mosquiteiros que estão a ser distribuídos são maus para a saúde.	Um resultado de reações secundárias ocasionais que têm sido relatadas pelos utilizadores de MIT, que incluem dores de cabeça, sintomas comuns de constipação, irritação da pele, sensação de ardor nos olhos e náusea.	<ul style="list-style-type: none"> ● Rejeição das redes pela comunidade ● Pouca utilização das redes recebidas ● Falta de confiança nos bens fornecidos pelo governo

2. Consultar o toolkit da AMP, Capítulo 5, Sumário 3: Planeamento de mitigação de riscos. https://allianceformalariaprevention.com/wp-content/uploads/2021/03/AMP-Toolkit-report-2015_Chapter5_EN_LR-1.pdf

MITIGAÇÃO DOS RISCOS DOS RUMORES

Recorrendo ao Quadro 1 do Modelo, os programas nacionais contra a malária e os seus parceiros devem proceder a um debate de ideias sobre as medidas mitigadoras a pôr em prática para cada uma das questões identificadas na primeira secção do Quadro 1. Quando se pensam em medidas mitigadoras, existem algumas medidas-chave que os programas nacionais contra a malária e os seus parceiros podem adotar a fim de reduzir o risco do aparecimento de rumores. Estas incluem:

- **Assegurar uma comunicação clara e factual sobre os MTI:** No caso de uma campanha de distribuição em massa, a população alvo deve sempre ter conhecimento de informação essencial sobre a campanha. Isto inclui os objetivos da campanha e os propósitos do MTI, quem são os intervenientes e as partes interessadas principais, o processo para receber os MTI e o que se espera dos membros do agregado familiar (incluindo como pendurar, utilizar e manter corretamente os seus MTI). As mensagens devem ser claras e concisas para que não “sobrecarreguem” os agregados familiares e criem o risco de má interpretação. Para uma distribuição contínua, é preciso divulgar informação clara e factual aos gestores do processo de distribuição, para que possam, por sua vez, informar a sua população alvo dos factos da distribuição e utilização dos MTI em geral.
- **Utilizar canais de comunicação eficazes para alcançar o público em geral:** É importante que todas as populações alvo recebam a mesma informação, mesmo que o nível de “pormenor” na mesma possa ser ligeiramente diferente. Isto implica assegurar que as mensagens sejam divulgadas através de diferentes canais de comunicação de modo a maximizar o número de agregados familiares que as recebem. Em função do contexto, podem ser priorizados alguns canais

de comunicação face outros em determinadas áreas. Por exemplo, apesar de a televisão poder ser uma boa fonte de informação nas zonas urbanas, muitos agregados familiares nas zonas rurais podem não ter acesso a uma televisão. É importante utilizar os dados disponíveis para assegurar que os canais de comunicação são claramente refletidos nos planos e orçamentos de MSC a um nível macro e micro.

Uma estratégia MSC sólida e com múltiplos canais deverá ajudar a assegurar que seja transmitida uma informação clara, correta e passível de ação. É, portanto, importante assegurar o apoio e a adesão à estratégia e plano de ação da campanha (atividades principais de MSC, canais de comunicação e mensagens) de todas as partes interessadas, incluindo o governo. Os planos de gestão de rumores devem descrever os canais a ser utilizados, os porta-vozes principais que serão empregues a todos os níveis por serem figuras de confiança e os rascunhos de mensagens-chave rapidamente adaptáveis para assegurar que abordam a informação específica contida no rumor. De um modo geral, quando os planos de gestão de rumores são postos em prática, as pessoas que abordam os rumores não devem ser as mesmas pessoas que espalharam a versão desacreditada em primeiro lugar.

- **Sensibilização através de pessoas influentes:**

Os políticos e outros influenciadores sociais a todos os níveis poderão ajudar a assegurar uma adesão política e social que reduza as barreiras à implementação. A realização de sessões ou reuniões de sensibilização devem encorajar pessoas influentes a agir de forma a influenciar a perceção da distribuição por parte da população, potencialmente mitigando o risco de rumores. Exemplos incluem pessoas influentes que se comprometem a dormir debaixo de MTI todas as noites do ano, ou diferentes partidos políticos que se unem na promoção das mesmas mensagens sobre os MTI e a distribuição de MTI. Este grupo-alvo também pode contradizer rumores com informação baseada em factos que alcance rapidamente um grande público, na eventualidade de surgirem rumores.

- **Envolver líderes e estruturas a nível comunitário:**

Os líderes e estruturas que influenciam diretamente membros da comunidade, incluindo chefes de aldeia e líderes religiosos, mulheres líderes, professores, líderes sindicais, etc., são fundamentais para assegurar o acesso seguro às comunidades. Os líderes lideram através do exemplo: se os líderes comunitários estiverem envolvidos na representação e defesa da distribuição de MTI nas suas comunidades, isto pode

umentar a aceitação das atividades de distribuição e, portanto, o acesso às famílias. No entanto, é fundamental assegurar que os líderes comunitários sejam representativos de todos os grupos-alvo, incluindo os grupos que estão frequentemente sub-representados durante as campanhas de MTI e outros canais de distribuição, tais como mulheres, minorias étnicas, grupos da oposição, etc. Estes grupos são afetados pela malária tanto como qualquer outro, necessitam de MTI como meio de proteção e podem servir como porta-vozes para outros membros das suas comunidades. Adicionalmente, os líderes e influenciadores das comunidades são membros integrais das mesmas e estão numa boa posição para ouvir antecipadamente quaisquer possíveis rumores.

Mesmo com estas medidas mitigadoras em vigor, as circunstâncias ainda podem levar ao aparecimento de rumores. Em determinadas circunstâncias (tais como quando os rumores levam à destruição de MTI ou põem em perigo a vida de outros) é vital responder rapidamente a tal rumor. Enquanto se debatem os possíveis rumores e atividades mitigadoras, é igualmente importante desenvolver mensagens chave que possam ser utilizadas para responder aos rumores caso ocorram. A secção 2 do Quadro 1 do Modelo pode ser utilizada para listar as medidas mitigadoras e as mensagens-chave.

Educação sanitária
durante a distribuição
de MTI porta a porta
no Estado do Níger,
na Nigéria





HOW TO USE YOUR INSECTICIDE TREATED NET (ITN)

- 1. AIR YOUR NET: Hang your net in a well-ventilated area for at least 24 hours before use.
- 2. HANG YOUR NET: Hang your net over a sleeping area.
- 3. SLEEP INSIDE THE NET: Sleep under the net with your head tucked in.
- 4. ROLL UP YOUR NET: Roll up your net when you wake up.

- ### HOW TO CARE FOR YOUR INSECTICIDE TREATED NET (ITN)
- A. WASH YOUR NET: Wash your net with mild soap and water.
 - B. DRY YOUR NET: Dry your net in the sun after washing.
 - C. REWIND YOUR NET: Rewind your net after washing.

YOUR NET IS VALUABLE BECAUSE IT PROTECTS YOU FROM MOSQUITOES THAT SPREAD MALARIA

FOR A MALARIA FREE NIGER STATE, YOUR PART BY SLEEPING INSIDE YOUR NET EVERY NIGHT



Quadro 1 (secção 2): Atividades mitigadoras e sugestões de respostas chave para potenciais rumores

Rumor	Atividades mitigadoras planeadas	Resposta: mensagens-chave caso o rumor ocorra
<p>Os mosquiteiros que estão a ser distribuídos são maus para a saúde</p>	<p>Assegurar que as mensagens de MSC a serem divulgadas através dos diferentes canais incluem:</p> <ul style="list-style-type: none"> ● Como arejar e utilizar a rede corretamente. É crítico que estas mensagens sejam divulgadas antes e durante a distribuição de MTI. ● A malária é uma doença perigosa. É importante que os agregados familiares se protejam a eles próprios e às suas comunidades da malária, ao dormir debaixo de uma rede mosquiteira tratada com inseticida. 	<p>Se não se verificarem alterações no contexto, as seguintes mensagens-chave podem ser divulgadas às comunidades afetadas:</p> <ul style="list-style-type: none"> ● A malária é uma doença perigosa. É importante que os agregados familiares se protejam a eles próprios e às suas comunidades da malária, ao dormir debaixo de uma rede mosquiteira tratada com inseticida. ● Antes de utilizar a rede, areje-a à sombra durante 24 horas. ● Todas as redes distribuídas durante a campanha são aprovadas pela OMS e pelo Ministério da Saúde. Foram rigorosamente testadas para assegurar que são seguras para dormir debaixo das mesmas. ● Estas redes são distribuídas em todos os países com malária e podem proteger as pessoas contra a malária quando utilizadas de forma correta e consistente ● A qualidade da rede pode ser mantida através de cuidados apropriados e comportamentos de manutenção por parte dos proprietários.

RESPONDER AOS RUMORES

A segunda parte de um PGR deve ser como responder aos rumores caso estes ocorram. Uma vez começados os rumores, existem três passos para os conter de forma eficaz³ e o Modelo irá ajudar os programas nacionais contra a malária e os seus parceiros a descrever este processo.



ETAPA 1: Descobrir os rumores

De um modo geral, os rumores são espalhados por algumas vias

- **Boca a boca** dentro das comunidades
- **Imprensa** (jornal, rádio, televisão, meios de comunicação social ao ar livre e Internet)
- **Digitalmente** através de telemóveis e plataformas online

Relatar o rumor: É importante desenvolver as relações existentes baseadas na confiança com a população local que estará atenta para assegurar que os rumores são comunicados rapidamente (o WhatsApp é uma boa ferramenta para isto). Pode-se criar uma linha direta gratuita e/ou um website para relatar os rumores e as suas origens (tais como página de rede social, número de

telemóvel, número WhatsApp) e para

responder a perguntas através dos canais a que a população alvo tem acesso⁴. Qualquer que seja o(s) canal(s) utilizado(s), é importante assegurar que as partes interessadas locais na campanha sejam capazes de relatar rumores a montante, ou seja, deve haver uma «estrutura de relato» instalada e que seja explicada e compreendida por todos os intervenientes na campanha, por exemplo, durante as sessões de formação a todos os níveis. As partes locais interessadas na campanha devem saber a quem ligar a nível superior e ter acesso a uma estrutura de relato que assegure uma comunicação fácil e confidencial para todos. A população local jamais deve temer represálias por denunciar o alastramento de rumores dentro da sua comunidade. Assim sendo, é crucial assegurar a confidencialidade.

O relato de tais rumores também funciona para a criação de um catálogo ou lista anotada de rumores. É importante que o PGR detalhe quem será responsável por catalogar rumores e onde será armazenado o catálogo de forma a assegurar a confidencialidade. O Quadro 2 do Modelo apresenta aos programas nacionais contra a malária e os seus parceiros um exemplo de como catalogar os rumores a ser identificados e relatados. Também facilita a análise do impacto atual e das potenciais consequências dos rumores.

3. https://docs.google.com/document/d/1v5NYyWt9HdDcNks2r28FE9K0ux0kr3n8gxW_GN8kci8/edit#

4. Consultar também: https://www.ready-initiative.org/wp-content/uploads/2020/06/Tips_on_using_social_media_for_COVID-19_FINAL.pdf

Quais são as potenciais consequências dos rumores?

Quando os rumores forem identificados, deve-se primeiro avaliar as potenciais consequências do rumor. É importante lembrar que nem todos os rumores justificam ser esclarecidos. Nos casos em que não era uma questão importante em primeiro lugar, abordar um rumor pode dar-lhe mais proeminência, criando assim um problema maior. Algumas das razões pelas quais os rumores merecem ser abordados incluem:

- Pode causar danos às comunidades ao impedi-las de utilizar os MTI: “Os MTI são armazenados em armazéns com percevejos, e quando nos dão as redes, já trazem percevejos. Se usarem as redes, vão levar a noite toda a ser mordidos por percevejos”.
- Isto poderia impedir o acesso das pessoas aos MTI ou levar a que elas recusem os MTI distribuídos de porta em porta: «Os profissionais de saúde da comunidade que distribuem os MTI vão-lhe passar COVID-19».
- Pode causar conflito: “O inseticida nos MTI faz parte de uma conspiração para tornar as pessoas inférteis”.

- Pode resultar em comportamento arriscado/colocar em risco pessoal, família ou comunidade: “Estes MTI estão a ser distribuídos por Cristãos/Muçulmanos para nos converter à religião deles”.
- Pode colocar certos grupos em risco: “Só as mulheres grávidas e as crianças com menos de cinco anos é que ficam doentes de malária”.
- Pode constituir um risco para a reputação de uma organização ou grupo e causar danos ao evitar que as comunidades utilizem os MTI: “O governo está a dar as redes boas a quem votou neles. Os restantes recebem redes más que não funcionam”.

No entanto, é de notar que os rumores podem ser uma ferramenta analítica valiosa para descobrir o que a comunidade ou partes da mesma estão a pensar, o que compreendem ou não e quais são as suas atitudes relativamente a quaisquer intervenções. Os rumores podem revelar onde existe uma lacuna de informação que precisa de ser preenchida. Por exemplo, um rumor que “Só as mulheres grávidas e as crianças com menos de cinco anos é que ficam doentes de malária” é uma indicação clara de uma lacuna de conhecimento sobre a malária e sobre quem é afetado pela doença.



ETAPA 2: Analisar o rumor

Consoante a extensão dos rumores identificados, poderá ser necessário analisar a informação sobre os rumores a ser recebida. O âmbito e a escala da análise irão variar consoante a extensão dos rumores, mas deve ser feita rapidamente para garantir uma resposta atempada e eficaz.

Se só houver um rumor localizado numa única comunidade, é mais fácil falar diretamente com os líderes da mesma e resolver a questão rapidamente antes que a situação se agrave. Numa comunidade na Nigéria, foi manifestada a preocupação de que os MTI estavam a ser distribuídos apenas por pessoas de uma certa fé, e se o MTI foi concebido para fazer “converter” os membros da comunidade. A questão foi rapidamente abordada através de uma reunião com os líderes da comunidade e religiosos para explicar que os MTI estavam a ser distribuídos a todas as pessoas no estado com o objetivo de proteger os agregados familiares da malária.

Rumores de uma maior escala e alcance podem necessitar de uma análise mais aprofundada. Durante a distribuição em massa de MTI em 2021 na Libéria, começaram a circular rumores que associavam os MTI e a distribuição em massa com a pandemia de COVID-19 durante a atividades de distribuição de MTI. Uma das razões principais que levou à emergência de rumores foi o facto de a distribuição ter coincidido com a terceira vaga da COVID-19 vivida pelo país, particularmente as zonas rurais que tinham sido em grande parte “intocadas” pelas vagas anteriores da pandemia. Foram recebidas informações sobre rumores de vários municípios, o que levou o programa nacional contra a malária e os seus parceiros a realizar uma análise rápida para melhor compreender o âmbito e a escala dos rumores, e deste modo desenvolver uma resposta melhor (se necessário). Foi utilizada a seguinte ferramenta para implementar uma análise rápida (está disponível uma versão genérica desta ferramenta como parte do Modelo):

A análise rápida mostrou que várias comu-

Liberia ITN mass distribution campaign 2021
Assessing scale and scope of rumors regarding ITNs and COVID-19

Objective: This table is designed to help the NMCP, County Health Teams and their partners to quickly assess the scope and scale of the rumors affecting ITN access and use. The results of this rapid assessment will help the NMCP and its partners in developing a strategy and associated activities, tools and materials to respond to these rumours.

County:
Report submission date:
Name of Person Reporting:
Service Providers Overseeing Distribution:

RUMOR TRACKING			
What is the rumor/s that you have identified regarding ITNs?	What is the extent of the rumour? E.g. It is limited to 1 or 2 communities only, 1 or 2 districts only. More than 50% of the districts? List the districts, zones, and/or communities below.	What is the result of the rumor? E.g. People not accepting nets. People burning nets...	How is the rumor affecting ITN distribution? E.g. People not accepting nets. People burning nets...

COMMUNICATION CHANNELS			
List all ITN completed campaign communication activities.	List all pending ITN campaign communication activities.	What are the existing communication channels that are strong in the affected areas? E.g. Radio, community leaders, CHWs	List the names and responsibilities of all focal/influential persons support the ITN distribution in the county.

nidades/agregados familiares se estavam a recusar a recolher as suas redes, estavam a utilizá-las mal, e em algumas situações estavam a destruí-las, o que requeria uma resposta imediata aos rumores.

A fim de permitir a implementação de uma resposta rápida, o Quadro 1 do PGR enumera os potenciais rumores e apresenta uma análise detalhada do seu potencial impacto, assim como as respostas potenciais para

corrigir o rumor, caso este ocorra. Tal destina-se a permitir que o rumor seja abordado antes que tenha a oportunidade de se espalhar e de se tornar difícil de gerir.

O Quadro 2 abaixo apresenta uma análise de algumas informações erradas/desinformações reais e rumores e origens de rumores específicos das campanhas de distribuição em massa de MTI.

Quadro 2: Riscos/rumores identificados

Rumor/ informação errada/ desinformação	Causas do rumor	Impacto / potencial impacto da propagação do rumor
<p>O químico na rede é tóxico e mau para a nossa saúde. É preciso lavar a rede antes de a utilizar.</p>	<p>Um erro no pacote do MTI que indicava que os MTI precisavam de ser lavados antes da sua utilização fez com que os agregados familiares acreditassem que os inseticidas presentes no MTI eram prejudiciais para a sua saúde.</p> <p><i>Estes tipos de rumores relacionados com a saúde também podem ocorrer se, por exemplo, os agregados familiares que recebem MTI impregnados com deltametrina registarem um aumento de tosse quando dormem debaixo dos novos MTI</i></p> <p><i>Também podem ocorrer rumores quando estão a ser distribuídos tipos novos ou diferentes de MTI (por exemplo, PBO vs. redes padrão tratadas com inseticida de longa duração [LLIN] ou polietileno vs. Poliéster) em diferentes áreas geográficas.</i></p>	<p>Como resultado, muitos agregados familiares lavaram os seus MTI antes de os utilizarem, reduzindo assim o inseticida e, portanto, a eficácia do MTI. Outros agregados familiares recusaram-se a recolher ou utilizar os MTI por acreditarem que eram nocivos para a sua saúde.</p>

Rumor/ informação errada/ desinformação	Causas do rumor	Impacto / potencial impacto da propagação do rumor
<p>Aceitar/utilizar os MTI que o governo está a distribuir pode-lhe causar COVID-19</p> <p>O Ministério da Saúde (Mds) infetou as redes com COVID-19 para ter um aumento do número de casos de COVID-19 no país</p>	<p>A criação destes rumores deveu-se a um aumento dos casos de COVID-19 ao mesmo tempo que os MTI eram distribuídos às comunidades na Libéria, em 2021. Esta situação agravou-se devido a mal-entendidos acerca da transmissão e prevenção da COVID-19, manuseamento e troca de bens e/ou à insuficiência de informação fornecida antes da distribuição de MTI para explicar as medidas de redução da transmissão da COVID-19 postas em prática pelo Ministério da Saúde.</p>	<p>Devido a estes rumores, os agregados familiares e as comunidades:</p> <ul style="list-style-type: none"> ● Não recolheram os seus MTI nos pontos de distribuição após o registo ● Utilizaram indevidamente os seus MTI para outros propósitos que não a proteção contra a malária ● Queimaram os seus MTI por terem a perceção que os seus MTI eram portadores de COVID-19 ● Deixaram os seus MTI pendurados à chuva e ao sol porque acreditavam que isso iria matar o vírus da COVID-19 que poderia estar no MTI
<p>Os profissionais de saúde comunitários (PSC) ou outros colaboradores da campanha a distribuir MTI são portadores do vírus da COVID-19 e qualquer coisa tocada por eles não deve ser aceite.</p>	<p>Estes rumores também podem ocorrer quando se ocorre qualquer epidemia ou surto grave de doença (por exemplo, VED) após a distribuição e quando as pessoas começam a utilizar os seus novos MTI. <i>Existe a perceção de que a doença está relacionada com a distribuição ou utilização do MTI, afetando os comportamentos positivos em torno do MTI estabelecidos ao longo da última década e potencialmente reduzindo a sua utilização.</i></p>	
<p>As redes mosquiteiras estão cheias de percevejos. Se levar as redes mosquiteiras para casa, vai ficar com percevejos.</p>	<p>Vários agregados familiares repararam na presença de percevejos ao receber MTI. Isto é porque o piretroide nos MTI fez com que os percevejos já existentes ficassem mais "ativos" sem os matar. Adicionalmente, as costuras dos MTI são uma zona ideal para os percevejos dormirem, já que fornecem material à frente e atrás do inseto.</p>	<p>Vários agregados familiares recusaram-se a recolher os seus MTI dos pontos de distribuição fixos. Outros agregados familiares utilizaram os seus MTI para outros propósitos que não dormir, enquanto outras destruíram os seus MTI, recorrendo frequentemente à incineração.</p>
<p>Os mosquiteiros estão a ser distribuídos por Cristãos. Se utilizar a rede também se vai tornar Cristão.</p>	<p>Existiu a perceção de uma comunidade de que a campanha era exclusivamente Cristã porque o parceiro da sua implementação era uma organização baseada na fé e isto refletiu-se no seu logótipo.</p>	<p>A comunidade não queria utilizar as redes que tinham acabado de receber. Indicaram a sua intenção de devolver as redes ao educador de saúde que foi capaz de resolver a questão.</p>

Para todos estes rumores, existe a possibilidade de os casos de malária aumentarem devido à perda de confiança dos agregados familiares e ao não acesso dos MTI ou a não utilizarem os MTI disponíveis nos agregados familiares.

É importante avaliar o conteúdo do rumor face ao contexto atual, pois isto irá fundamentar a resposta. Por exemplo, os rumores identificados na Libéria surgiram ao mesmo tempo que a terceira vaga da pandemia da COVID19- e não é inconcebível que as comunidades estabelecessem uma ligação entre a campanha e a doença. Do mesmo modo, vários países têm registado rumores de que os MTI trazem percevejos para o agregado familiar. Ainda que os MTI não tenham sido distribuídos com percevejos, as costuras dos mosquiteiros são um bom sítio para eles dormirem, dado que fornecem cobertura para a parte da frente e de trás do percevejo. Portanto, quaisquer percevejos que residam na área de dormida podem ser atraídos para viver no MTI.

Caso seja necessária uma análise do(s) rumor(es) para desenvolver uma resposta, existe o risco de que este(s) se espalhe(m) em escala e alcance antes de poder(em) ser devidamente abordado(s). Em tal cenário, é crucial assegurar que a informação correta sobre a campanha continue a ser transmitida às comunidades até que a resposta seja formulada. Durante a fase de análise dos rumores, o programa nacional contra a malária na Libéria e os seus parceiros continuaram a implementar atividades planeadas de MSC ao divulgar mensagens-chave sobre os benefícios dos MTI e como os intervenientes da campanha estavam a reduzir o risco de transmissão da COVID-19 durante as atividades.

É importante ter presente que por vezes os rumores podem ser parcialmente verdadeiros ou mesmo totalmente verdadeiros. Quando os rumores são parcialmente verdadeiros ou totalmente verdadeiros, devem ser feitos esforços para corrigir qualquer informação que não seja verdadeira e contextualizar a informação que é verdadeira. Exemplos incluem:

- Um rumor de que a distribuição de porta em porta de MTI pode levar à transmissão de uma doença infecciosa ou contagiosa é verdadeiro, mas a resposta ao rumor pode ser o reforço das medidas tomadas para limitar a potencial transmissão da doença durante a distribuição de MTI, incluindo explicar a razão de os distribuidores estarem a usar máscaras e manterem distanciamento físico em relação aos membros dos agregados familiares.
- Um rumor de que os MTI têm percevejos pode ser verdadeiro, e uma resposta deve-se focar em apresentar factos aos agregados familiares (por exemplo, o MTI não foi distribuído com percevejos) juntamente com a necessidade de reforçar as medidas de saúde e higiene para prevenir os percevejos dentro de casa.

Se for fácil identificar a origem do rumor, poderá ser possível persuadir a mesma origem do rumor de que o rumor está incorreto e que devem retificar a informação. No entanto, experiências recentes demonstram que identificar a origem do rumor leva tempo, especialmente num cenário em que os rumores surgem a nível comunitário e se propagam rapidamente. Atendendo a que os rumores podem ter um efeito negativo no acesso e na utilização do MTI, é mais importante abordar e corrigir o rumor rapidamente do que identificar a sua origem. No fim da distribuição de MTI, pode ser realizada uma análise retrospectiva caso seja necessário a fim de compreender melhor os rumores e as suas origens para assegurar que estes elementos sejam considerados em planos futuros.



ETAPA 3: Corrigir os rumores

Após identificar e verificar um rumor, é importante abordá-lo e corrigi-lo (se necessário) com informação precisa. É crucial ter em conta que quaisquer mensagens transmitidas através de qualquer canal para abordar um rumor deve ser direcionado à informação específica no rumor e não ser genérico.

Os rumores podem proliferar rapidamente na ausência de informação frequente e exata. É necessário:

- Comunicar rapidamente
- Ser transparente
- Abordar diretamente as questões levantadas no rumor
- Disponibilizar informação exata sobre o que está a ser feito
- Ser consistente nas mensagens
- Lembrar a comunidade de que faz parte da solução

Ao abordar o rumor, não deve ser esquecido o seguinte:

- Identificar claramente o público principal que precisa de ser influenciado
- Assegurar que a informação exata chegue às mulheres e aos grupos vulneráveis, tais como as minorias étnicas
- Utilizar linguagem, fontes e testemunhos com os quais o público-alvo esteja confortável e ache credíveis, baseando-se em materiais testados previamente em termos de imagens, linguagem, etc. A testagem prévia deveria ter sido feita quando os materiais e as mensagens de MSC estavam a ser inicialmente desenvolvidas e não quando surgem os rumores
- Corresponder o canal escolhido à audiência
- Utilizar redes de parceiros locais para divulgar informações fidedignas, especialmente parceiros estabelecidos na comunidade e líderes da comunidade e religiosos
- Amplificar a mensagem recorrendo a influenciadores e porta-vozes
- Confirmar se estão a ser recebidos, compreendidos e aceites novos conteúdos quer através de PSC, líderes da comunidade ou outras fontes de informação de confiança

Canais de comunicação

Ao desenvolver as estratégias de comunicação originais e o Plano de Ação de MSC, os programas nacionais contra a malária terão identificado os canais de comunicação mais eficazes e o seu alcance (nacional, provincial, local) para os vários grupos-alvo, incluindo aqueles que podem não ser alcançados pelos canais principais. Por exemplo, em algumas zonas rurais, os PSC e as instalações de saúde podem ser a fonte de informação principal para as mulheres, enquanto que nas zonas urbanas e periurbanas a maior parte da população poderá aceder à informação através da estação de rádio nacional e das redes sociais.

Os canais de comunicação utilizados para corrigir e gerir rumores devem considerar o contexto atual e ser adaptados em conformidade. Tanto quanto possível, não devem “espalhar” ou “expor” mais as pessoas ao rumor. Se o rumor ainda continuar localizado, então a rádio local ou comunicação interpessoal (CIP) poderá ser o melhor método para extinguir os rumores. Os canais de comunicação podem incluir:

- Pregoeiros⁵ e/ou anunciadores motorizados⁶, PSC (ou até mesmo PSC em motas) que só estão a fazer circular a resposta nas zonas afetadas. Garantir que os anunciantes, PSC ou pessoal motorizado tenham o equipamento adequado (megafones, altifalantes e baterias de reserva) e auxílios de trabalho com informações claras sobre as mensagens que precisam de ser divulgadas.

- Os líderes comunitários são indivíduos de confiança dentro das comunidades e, durante períodos particularmente stressantes, como por exemplo por volta das eleições, serão uma fonte de aconselhamento para os agregados familiares. Visto que os líderes comunitários são frequentemente as unidades de resposta primária quando a sua comunidade enfrenta uma ameaça, devem ser envolvidos antes da implementação da campanha e os seus papéis e responsabilidades devem estar claramente definidos e acordados. Devem ser capacitados ou orientados para garantir a sua capacidade adicional e munidos de ferramentas e recursos para responder a rumores, caso estes se manifestem⁷. No Sul do Sudão, os líderes comunitários foram essenciais não só na transmissão de informação às comunidades, mas também no combate aos rumores de que a utilização de MTI transmitiria a COVID-19 ao utilizador.

5. Ver orientação da AMP: *Procedimentos operacionais padrão para pregoeiros durante uma campanha de distribuição em massa de mosquiteiros tratados com inseticida no contexto da COVID-19*. https://allianceformalariaprevention.com/wp-content/uploads/2022/05/SOPs_Town_Criers_ITN_campaign_COVID_PT.pdf

6. Anúncios motorizados envolvem a utilização de qualquer veículo motorizado (mota, carrinha de caixa aberta, carrinha, etc.) para divulgar informação de campanha às comunidades através de mensagens pré-gravadas ou ao vivo num sistema de PA. Ver orientação da AMP: *Procedimentos operacionais padrão para anunciantes de rua com veículos motorizados durante uma campanha em massa de mosquiteiros tratados com inseticida no contexto da COVID-19*. https://allianceformalariaprevention.com/wp-content/uploads/2022/05/SOP_Motorized_Street_Announcers_ITN_campaign_COVID_PT.pdf

7. Ver orientação da AMP: *Engajamento de líderes comunitários na distribuição de mosquiteiros tratados com inseticida (MTI) durante a pandemia da Covid-19*. <https://allianceformalariaprevention.com/wp-content/uploads/2022/05/Engagement-of-community-leaders-PT.pdf>. Note-se que esta orientação é relevante mesmo quando a COVID-19 não é um problema.

- O pessoal de campanha a nível comunitário e o pessoal das instalações de saúde (normalmente já envolvido na campanha de MTI) são uma fonte de informação de confiança para os membros da comunidade em questões da sua saúde. Na Libéria, o pessoal a nível comunitário do MdS e os parceiros de implementação conseguiram responder rapidamente às questões da comunidade relativamente à COVID-19 e aos MTI. Assegurar que o pessoal a nível comunitário seja treinado em gestão de rumores poderá facilitar o processo de identificação, análise e resposta a rumores para mitigar o seu impacto.
- Visitas comunitárias de PSC ou outros voluntários locais conhecidos e de confiança dos membros da comunidade (por exemplo, voluntários das Sociedades nacionais da Cruz Vermelha ou Crescente Vermelho que estão a implementar atividades na comunidade).

Utilizar canais de comunicação que cheguem às mulheres e grupos vulneráveis (como minorias étnicas), pois estes grupos podem não receber a sua informação através de canais de comunicação social populares e podem ficar de fora da rede de informação comunitária (como o diálogo comunitário e CIP porta-a-porta).

NOTA: Antes de considerar anunciantes/anunciantes urbanos motorizados ou visitas comunitárias de PSC, será necessário avaliar se o conteúdo do rumor e a sua gestão representam riscos em termos de segurança física. Por exemplo, se o rumor for que o pessoal da campanha de MTI está a distribuir as redes de boa qualidade a agregados familiares apoiantes do governo e que os outros estão a receber redes de qualidade inferior, a segurança dos anunciantes/anunciantes urbanos motorizados pode estar comprometida, e as mensagens através dos meios de comunicação de massas ou mais localizados podem ser uma melhor opção.

O seguinte quadro (Quadro 3) que figura no Modelo pode ajudar os programas nacionais contra a malária planejar que canais utilizar baseando-se na extensão geográfica do rumor após este ter sido identificado e relatado. Ao desenvolver o PGR, é importante que o programa nacional contra a malária planeie os canais de comunicação com base no seu contexto e experiência. Isto pode variar entre regiões e/ou grupos-alvo e deve ser explicado adequadamente no PGR. Como um exemplo, a situação de segurança no norte dos Camarões significa que os pregoeiros (especialmente os pregoeiros do sexo masculino) se podem tornar vítimas de recrutamento forçado para grupos armados não estatais. Assim sendo, embora os pregoeiros possam ser um canal de comunicação eficaz no resto dos Camarões, os meios de comunicação social de massas podem ser uma melhor opção para responder aos rumores no norte do país.

Quadro 3: Identificação da extensão geográfica dos rumores e canais de comunicação apropriados para a mitigação

Extensão geográfica	Canais de comunicação	Justificativa
<p>Localizado a uma ou muito poucas comunidades</p>	<p>Recorrer a líderes religiosos, tradicionais/comunitários⁸, PSC e pessoal das instalações de saúde treinados⁹ para transmitir informação aos agregados familiares através de visitas comunitárias utilizando megafones</p> <p>Rádios comunitárias e pregoeiros/anunciantes urbanos motorizados</p>	<p>O rumor ainda está contido e pode ser gerido através de CIP limitada. Líderes influentes ou membros de confiança da comunidade têm demonstrado que podem extinguir o rumor antes que este se espalhe mais.</p> <p>Os indivíduos de confiança dentro da comunidade serão as melhores formas de dissipar a informação no rumor.</p> <p>Limitar o risco de propagação do rumor fora das áreas afetadas, recorrendo a canais de comunicação centrados e direcionados à zona onde o rumor se está a espalhar.</p>
<p>O rumor estende-se a várias comunidades</p>	<p>Recorrer a líderes religiosos, tradicionais/comunitários, PSC e pessoal das instalações de saúde treinados para transmitir informação aos agregados familiares através de visitas comunitárias utilizando megafones</p> <p>Rádio a nível comunitário ou distrital, pregoeiros e anunciantes/PSC motorizados com megafones</p>	<p>O rumor ainda está relativamente contido e pode ser gerido através de CIP e canais de comunicação social comunitários/distritais.</p> <p>Limitar o risco de propagação do rumor fora das áreas afetadas, recorrendo a canais de comunicação centrados e direcionados à zona onde o rumor se está a espalhar.</p>

8. Ver orientação da AMP: *Engajamento de líderes comunitários na distribuição de mosquiteiros tratados com inseticida (MTI) durante a pandemia da Covid-19*. <https://allianceformalariaprevention.com/wp-content/uploads/2022/05/Engagement-of-community-leaders-PT.pdf>. Note-se que esta orientação é relevante mesmo quando a COVID não é um problema.

9. Devem ser disponibilizadas auxiliares de trabalho simples com instruções de uma página e mensagens-chave de uma página.

Extensão geográfica	Canais de comunicação	Justificativa
<p>O rumor estende-se à maioria (ou a todos) num distrito</p>	<p>Utilizar todos os canais a nível distrital e comunitário para tentar abordar o rumor, incluindo a rádio e a televisão, meios de comunicação social (nos casos onde já foi previamente identificado como um canal de comunicação eficaz), pregoeiros/anunciantes urbanos motorizados (se a segurança o permitir), líderes religiosos e tradicionais/comunitários e outras pessoas com influência no pensamento e nas crenças dos outros.</p>	<p>O rumor já não está localizado apenas em algumas comunidades. Embora a CIP ainda seja eficaz em algumas comunidades, é necessário aumentar o alcance das mensagens através da utilização de canais mais abrangentes.</p> <p>Existe um risco de o rumor se espalhar do distrito para todo o país. É, portanto, importante começar a utilizar os meios de comunicação de massas e os intermédios para divulgar a informação.</p>
<p>O rumor circula a nível nacional e afeta todas as comunidades</p>	<p>Utilizar o maior número possível de canais de comunicação disponíveis, como descrito no Plano de Ação (PdA) de MSC</p> <ol style="list-style-type: none"> 1. Utilizar todas as estações de rádio locais e nacionais disponíveis para a transmissão de mensagens curtas e debates de rádio/programas onde os ouvintes podem ouvir através do telefone ou mesmo telefonar para o programa 2. Utilizar anúncios televisivos e programas de discussão televisiva 3. Utilizar meios de comunicação social (nos casos onde já foi previamente identificado como um canal de comunicação eficaz) 4. Utilizar pregoeiros/anunciantes urbanos motorizados/PSC 	<p>Se o rumor se espalhou a nível nacional, é preciso que a resposta chegue a toda a população. O PdA de MSC e o plano de avaliação e mitigação de riscos, juntamente com o plano de gestão de rumores, já deveria ter identificado e envolvido alguns dos melhores canais de comunicação para o país e já deveria ter sido testado anteriormente materiais e mensagens com diferentes segmentos da população utilizando os dialetos mais comuns. Devem ser utilizados os mesmos canais para divulgar novas mensagens para responder ao rumor.</p>

Utilizar várias fontes, tais como profissionais de saúde comunitários, pessoal das instalações de saúde, meios de comunicação social, etc., para monitorizar se o rumor está a ser propagado para além da área problemática inicial e envolver outras estações de rádio e canais de comunicação social para alargar o alcance de novas mensagens, conforme necessário. A monitorização dos meios de comunicação social e ouvir os mesmos pode ajudar a disponibilizar informação quantitativa e qualitativa sobre as conversas que circulam nas comunidades, bem como sobre o volume destas mensagens¹⁰.

10. https://breakthroughactionandresearch.org/wp-content/uploads/2020/10/BABR_SocLstng_Webinar_Eng.pdf

Formulação de uma resposta

Os rumores surgidos durante a distribuição do MTI podem exigir que o programa nacional contra a malária transmita mensagens-chave que tenham sido desenvolvidas em antecipação de possíveis rumores (como no Quadro 1 acima) ou que desenvolvam rapidamente mensagens-chave adicionais quando aparecerem rumores imprevistos. O Quadro 4 a seguir apresenta exemplos de mensagens-chave que podem ser utilizadas para responder a outros rumores. Deve existir consistência no envio de mensagens através de todos os canais. A informação terá de ser transmitida às comunidades rápida e eficientemente para impedir que quaisquer rumores se espalhem e levem a uma potencial suspensão das atividades de distribuição de MTI onde a segurança dos distribuidores e dos PSC esteja comprometida. Apesar de o Quadro 4 apresentar exemplos de mensagens, estas terão de ser revistas e adaptadas rapidamente assim que o rumor for identificado, a situação tenha sido analisada e os riscos específicos associados ao rumor tiverem sido discriminados, incluindo decisões sobre se o rumor é um rumor que necessite de ser abordado. Todas as respostas e mensagens formuladas devem ser baseadas em factos e evidências que contradigam a informação errada/desinformação no rumor. As mensagens que respondem ao rumor

nunca devem mentir às comunidades, uma vez que tal não é ético e pode causar mais danos do que benefícios quando a mensagem é considerada falsa. As mensagens desenvolvidas para refutar rumores devem ser comunicadas na língua ou dialeto local, usando palavras que as comunidades compreendam.

Para que as comunidades não sejam “baralhadas” por informações contraditórias (isto é, os rumores que se estão a espalhar, e as novas mensagens comunicadas para os abordar), as mensagens provenientes do programa nacional contra a malária e divulgadas através de vários canais e indivíduos influentes devem:

- Indicar que existe informação incorreta ou falaciosa a circular na comunidade / distrito/país
- Apresentar as informações corretas em linguagem simples e sustentá-las com evidências
- Assegurar os benefícios da campanha e da utilização dos MTI para a proteção contra a malária, especialmente para mulheres grávidas e crianças com menos de cinco anos

Quadro 4: Mensagens de amostra para refutar rumores

Rumor	Mensagens para refutar o rumor
<p>O governo só distribuiu os MTI bons aos seus apoiantes. O resto de nós está a receber MTI de qualidade inferior</p>	<ul style="list-style-type: none"> Os mosquiteiros estão a ser distribuídos gratuitamente pelo governo. Estão a ser distribuídos a todos os habitantes do país/região/distrito. Os MTI estão a ser distribuídos a toda a gente para nos proteger da malária. Todos os MTI em distribuição foram aprovados pela Organização Mundial da Saúde e pelo Ministério da Saúde como seguros de utilizar e como uma forma eficaz de prevenir as picadas de mosquitos e a malária. Não se esqueça de arejar o seu MTI à sombra durante 24 horas antes de o utilizar pela primeira vez. Dormir debaixo de um MTI todas as noites pode ajudar na sua proteção e da sua família contra a malária.
<p>Os PSC ou outros trabalhadores da campanha a distribuir MTI são portadores do vírus da COVID-19 e qualquer coisa tocada por eles não deve ser aceite</p>	<ul style="list-style-type: none"> Todos os trabalhadores da campanha/PSC estão a realizar um trabalho muito importante para assegurar que todos recebem MTI para os proteger da malária. Todos os trabalhadores foram treinados nas melhores práticas para minimizar a propagação da COVID-19 e irão proteger ao máximo os membros do agregado familiar. Pedimos o seu apoio a estes trabalhadores para assegurar que recebe o seu MTI e que respeite a necessidade de manter pelo menos um metro de distância física entre si e os profissionais de saúde. Os MTI serão entregues aos agregados familiares sem contacto físico (por exemplo, serão colocados numa mesa ou no chão em frente do representante do agregado) quer a distribuição seja porta-a-porta ou em pontos de distribuição fixos (adaptar à estratégia do país). Todos os representantes do agregado familiar que recebem os MTI são aconselhados sobre a importância de lavar as mãos após levar os MTI para casa, assim como a importância de os pendurar à sombra durante 24 horas antes de os utilizar. Note-se que esta mensagem é particularmente importante para os MTI tratados com deltametrina, já que estudos demonstraram que estes MTI podem causar sintomas comuns de constipação e tosse nas crianças e dores de cabeça/tonturas e sintomas de constipação nas mães¹¹.
<p>Os mosquiteiros estão a ser distribuídos por Cristãos. Se utilizar a rede também se vai tornar Cristão.</p>	<ul style="list-style-type: none"> Os mosquiteiros estão a ser distribuídos gratuitamente pelo governo. Estão a ser distribuídos a todos os habitantes do país/região/distrito independentemente da sua religião, raça ou género. Os MTI estão a ser distribuídos a toda a gente para nos proteger da malária. Dormir debaixo de um MTI todas as noites do ano é uma das melhores formas de se proteger a si e à sua família contra a malária e de reduzir os casos de febre.

11. Lu, G., Traoré, C., Meissner, P. et al. Safety of insecticide-treated mosquito nets for infants and their mothers: randomized controlled community trial in Burkina Faso. *Malar J* 14, 527 (2015). <https://doi.org/10.1186/s12936-015-1068-6>.



ETAPA 4: Monitorizar a resposta

É importante monitorizar a implementação das atividades de resposta, para assegurar que realmente corrigiram ou extinguiram o rumor. Se as atividades de monitorização revelarem que os rumores ainda estão presentes, os programas nacionais contra a malária e os seus parceiros podem querer considerar:

- Aumentar a transmissão de mensagens-chave
- Expandir os canais de comunicação utilizados na resposta para assegurar que as mensagens-chave sejam ouvidas por um público mais variado
- Rever a estratégia de resposta e proceder aos ajustes necessários

Se a monitorização mostrar que a informação errada/desinformação se está a expandir em alcance e escala, então os programas nacionais contra a malária e os seus parceiros devem considerar:

- A realização de uma avaliação rápida para compreender melhor o alcance e a escala dos rumores (mesmo que tenha sido feita anteriormente uma avaliação rápida, recomenda-se que a situação seja revista através de uma análise rápida).
- Rever a estratégia de resposta e adaptá-la em conformidade, com base em mais informações da avaliação rápida. Se o rumor estiver a fazer com que um grande número de agregados familiares não esteja a recolher os seus MTI, a estratégia de resposta pode ser a redução da perda no investimento ao suspender as atividades (evitando assim custos desnecessários como subsídios para o pessoal que não consegue atingir os seus objetivos) até que as preocupações da população tenham sido abordadas.
- Continuar a monitorizar a resposta.

FORMAÇÃO RELATIVA AO PLANO DE GESTÃO DE RUMORES

O impacto dos rumores sentidos nas campanhas de MIT (especialmente em 2020 e 2021) demonstra claramente que não só deve ser desenvolvido um plano de gestão de rumores durante a fase de macroplaneamento da campanha, mas que deve também ser adotado a todos os níveis. A adoção do plano de gestão de rumores significa que este se deve tornar parte da estrutura e processo da campanha de MTI. Assim sendo, é essencial que todos os trabalhadores da campanha (a todos os níveis) estejam a par do plano de gestão de rumores, e que recebam formação sobre o desempenho do seu papel e responsabilidades na identificação, comunicação e gestão de rumores. Apesar de a profundidade do conhecimento sobre o plano de gestão de rumores poder variar entre os diferentes níveis, o que se segue é informação que todo o pessoal da campanha deve ter presente:

- O risco dos rumores ao redor das campanhas de massa de MTI
- O potencial impacto destes rumores na campanha (incluindo acesso ao e utilização do MTI, segurança e proteção dos intervenientes da campanha)
- A necessidade de relatar quaisquer rumores sem receio de represálias
- As medidas implementadas para manter a confidencialidade
- Como, quando e a quem devem ser relatados os rumores

Os pormenores do plano de gestão de rumores podem ser divulgados às partes interessadas da campanha através de reuniões de trabalho e formações. Tendo em conta que a gestão dos rumores é um processo, recomenda-se que a divulgação do plano seja feita através da realização de uma sessão de trabalho e que se concentre em exemplos práticos. É recomendado que o plano de gestão de rumores se torne parte da agenda de formação para todo o pessoal da campanha de MTI.

ANEXO 1: Modelo do plano de gestão de rumores para a distribuição de mosquiteiros tratados com inseticida (MTI)

Uma versão adaptável do Microsoft Word deste modelo está disponível [aqui](#).

Este modelo delinea os elementos-chave a incluir num plano de gestão de rumores para distribuição de MTI. Para os efeitos do presente documento, “distribuição de MTI” refere-se a qualquer programa ou projeto que distribua redes para prevenção da malária a grupos populacionais e pode incluir campanha de distribuição em massa de MTI, distribuição contínua através de escolas ou comunidade, ou distribuição de rotina através de visitas de cuidados pré-natais (CPN) ou Programa Alargado de Vacinação (PAV). O plano de gestão de rumores (PGR) é uma parte integral do Plano de Ação de Mudança Social e de Comportamento (MSC) e, como tal, deve ser concluído como parte do planeamento a nível macro. À semelhança do plano de risco e mitigação, a informação errada/desinformação e os rumores estão em constante evolução e o PGR precisa de ser um documento dinâmico e atualizado conforme e quando necessário. Este modelo apresenta sugestões para o conteúdo e estrutura de um PGR. Os contextos irão variar, e os programas nacionais contra a malária devem incluir informação que esteja relacionada com a sua situação particular e substituir o texto sugerido pela sua própria narrativa.

ÍNDICE

- Introdução e contexto
- Propósito do plano de gestão de rumores (PGR)
- Potenciais rumores e medidas mitigadoras
- Coordenação
- Processo de gestão de rumores
- Adoção e divulgação do PGR

Introdução e contexto

Explicar em dois ou três parágrafos:

- O que são rumores? (incluir uma definição de informação errada e de desinformação)?
- Quais são os riscos associados a rumores em campanhas de MTI e durante a distribuição contínua?
- O contexto específico para a campanha de distribuição em massa planeada ou para o(s) canal(ais) de distribuição contínua que podem influenciar potenciais rumores. Exemplos podem incluir eleições federais ou locais, campanhas com múltiplos produtos, distribuição de redes com um tecido ou cor que não seja preferido, surto de doenças, etc.

Propósito do plano de gestão de rumores

Explicar em um ou dois parágrafos:

- O objetivo principal do PGR
- Os componentes principais do PGR
- Experiências anteriores com rumores e lições aprendidas a ser implementadas neste PGR (pode ser apresentado num formato de quadro)

Potenciais rumores e medidas mitigadoras de rumores

Enumerar, em formato de quadro, potenciais rumores, a(s) sua(s) origem(ns) e o potencial impacto caso se propaguem.

Responder a um rumor leva tempo, energia e recursos. É preferencial prevenir o rumor de ocorrer em vez de desenvolver e implementar a resposta. Para cada um dos rumores identificados, explicar que medidas mitigadoras foram planeadas para reduzir ou eliminar o risco de rumor ocorrer, ou o impacto que o rumor possa ter nos resultados da distribuição de MTI. Consultar o Quadro 1 como exemplo.

Apesar das medidas mitigadoras, continua a existir um risco de que os rumores possam ocorrer e exigir uma resposta imediata a fim de reduzir quaisquer efeitos negativos. Para permitir uma resposta rápida, deve-se enumerar as mensagens-chave que podem ser utilizadas para refutar os diferentes potenciais rumores identificados. É importante notar que durante as circunstâncias e o contexto irão mudar durante a implementação. As mensagens de resposta planeadas devem ser reavaliadas na altura em que surgirem os rumores para determinar se ainda são apropriadas.

Quadro 1: Potenciais rumores (origem, potencial impacto, medidas mitigadoras e mensagens de resposta-chave) - amostra

Rumores/ informação errada ou desinformação	Origem do rumor	Potencial impacto da propagação do rumor	Atividades mitigadoras planeadas	Resposta: mensagens- chave caso o rumor ocorra
<p>Má qualidade das redes a serem distribuídas</p>	<p>Um resultado de reações secundárias ocasionais que têm sido relatadas pelos utilizadores de MIT, que incluem dores de cabeça, sintomas comuns de constipação, irritação da pele, sensação de ardor nos olhos e náusea.</p>	<ul style="list-style-type: none"> ● Rejeição das redes pela comunidade ● Pouca utilização das redes recebidas ● Falta de confiança nos bens fornecidos pelo governo 	<p>Assegurar que as mensagens de MSC a serem divulgadas através dos diferentes canais incluem:</p> <ul style="list-style-type: none"> ● Como arejar e utilizar a rede corretamente. É crítico que estas mensagens sejam divulgadas antes e durante a distribuição de MTI. ● A malária é uma doença perigosa. É importante que os agregados familiares se protejam a eles próprios e às suas comunidades da malária, ao dormir debaixo de uma rede mosquiteira tratada com inseticida. 	<p>Se não se verificarem alterações no contexto, as seguintes mensagens-chave podem ser divulgadas às comunidades afetadas:</p> <ul style="list-style-type: none"> ● A malária é uma doença perigosa. É importante que os agregados familiares se protejam a eles próprios e às suas comunidades da malária, ao dormir debaixo de uma rede mosquiteira tratada com inseticida. ● Antes de utilizar a rede, areje-a à sombra durante 24 horas. ● Todas as redes distribuídas durante a campanha são aprovadas pela Organização Mundial da Saúde e pelo Ministério da Saúde. Foram rigorosamente testadas para assegurar que são seguras para dormir debaixo das mesmas. ● Estas redes são distribuídas em todos os países com malária e podem proteger as pessoas contra a malária quando utilizadas de forma correta e consistente. ● A qualidade da rede pode ser mantida através de cuidados apropriados e comportamentos de manutenção por parte dos proprietários.

Coordenação

Explicar a estrutura de coordenação para a gestão dos rumores. A narrativa deve explicar os papéis e responsabilidades de todos os intervenientes a cada nível (por exemplo, de comunidade para nacional) na estrutura de gestão de rumores.

Processo de gestão de rumores

Esta secção deve explicar o processo para a gestão de rumores. Normalmente, a gestão de rumores tem quatro etapas principais (conforme explicado nas orientações para o desenvolvimento de um plano de gestão de rumores).



Etapa 1: Descobrir os rumores: Explicar detalhadamente o processo e a estrutura implementados para identificar quaisquer rumores e relatar os mesmos a nível nacional. Um exemplo pode ser sessões de sensibilização sobre rumores com líderes comunitários.

Descrever as ferramentas que serão utilizadas para relatar quaisquer rumores de um nível para o outro e como isto será documentado. Anexar quaisquer ferramentas desenvolvidas para este processo. O Quadro 2 é um exemplo de uma ferramenta sobre como os rumores podem ser catalogados.

Quadro 2: Catalogação de rumores identificados - amostra

Rumor/ informação errada/ desinformação	Causas do rumor	Impacto / potencial impacto da propagação do rumor
O químico na rede é tóxico e mau para a nossa saúde. É preciso lavar a rede antes de a utilizar.	<p>Um erro no pacote do MTI que indicava que os MTI precisavam de ser lavados antes da sua utilização fez com que os agregados familiares acreditassem que os inseticidas presentes no MTI eram prejudiciais para a sua saúde.</p> <p><i>Estes tipos de rumores relacionados com a saúde também podem ocorrer se, por exemplo, os agregados familiares que recebem MTI impregnados com deltametrina registarem um aumento de tosse quando dormem debaixo dos novos MTI</i></p> <p><i>Também podem ocorrer rumores quando estão a ser distribuídos tipos novos ou diferentes de MTI (por exemplo, PBO vs. redes padrão tratadas com inseticida de longa duração [LLIN] ou polietileno vs. Poliéster) em diferentes áreas geográficas.</i></p>	<p>Como resultado, muitos agregados familiares lavaram os seus MTI antes de os utilizarem, reduzindo assim o inseticida e, portanto, a eficácia do MTI. Outros agregados familiares recusaram-se a recolher ou utilizar os MTI por acreditarem que eram nocivos para a sua saúde.</p>



Etapa 2: Analisar o rumor: Descrever como serão analisados quaisquer rumores identificados a fim de avaliar o seu alcance e escala, e como isto irá fundamentar a resposta. Explicar as diferentes escalas a ser utilizadas para fundamentar a resposta (por exemplo, o rumor está localizado somente em duas comunidades), que ferramentas serão utilizadas (estas ferramentas devem estar anexadas ao PGR), e aqueles responsáveis por conduzir a análise. A Figura 1 é um exemplo de uma ferramenta que pode ser utilizada para realizar uma análise rápida da informação errada/desinformação ou rumor se o alcance e a escala forem desconhecidos.

Figura 1: Ferramenta de avaliação rápida para a gestão de rumores numa campanha de MTI

Campanha de distribuição de MTI
Avaliação rápida do alcance e da escala dos rumores

Objetivo: Este quadro foi concebido para ajudar os programas nacionais contra a malária, as equipas de saúde regionais e distritais e os seus parceiros a avaliar rapidamente o alcance e a escala dos rumores a afetar o acesso e utilização do MTI, ou as atividades gerais da campanha. Os resultados desta avaliação rápida irão ajudar os programas nacionais contra a malária e os seus parceiros a aprimorar o plano de gestão de rumores e atividades, ferramentas e materiais associados à resposta destes rumores.

Nome da região/distrito	
Data de submissão	
Nome do relator	
Nome dos prestadores de serviços que supervisionam a distribuição	

RASTREAMENTO DE RUMORES

<p>Qual é/quais são o(s) rumor(es) identificados relativamente aos MTI?</p>	<p>Qual é a extensão do(s) rumor(es)? Por exemplo (i) limitado apenas a uma ou duas comunidades (ii) Apenas um ou dois distritos (iii) Mais de 50 por cento das comunidades <i>Enumerar as comunidades afetadas abaixo.</i></p>	<p>Qual é o resultado do rumor? Por exemplo, A falta de confiança na eficácia dos MTI</p>	<p>Como é que o rumor está a afetar a distribuição de MTI? Por exemplo, as pessoas não aceitarem as redes. As pessoas estarem a incinerar redes. As pessoas com vouchers agora recusam-se a vir levantar as suas redes</p>	<p>Que atividades, caso existam, já foram realizadas para refutar os rumores? Que mensagens foram utilizadas? Que canais foram utilizados?</p>

CANAIS DE COMUNICAÇÃO

<p>Enumerar todas as atividades completas da campanha de MSC</p>	<p>Enumerar todas as atividades pendentes da campanha de MSC (estas podem ser utilizadas para responder ao rumor)</p>	<p>Quais são os canais de comunicação existentes que são robustos e eficazes nas zonas afetadas? Por exemplo, rádio, líderes comunitários, PSC</p>	<p>Enumerar os nomes e responsabilidades de todas as pessoas centrais/influentes que apoiam a distribuição de MTI na região/distrito</p>



Etapa 3: Corrigir os rumores (resposta): Descrever o processo e etapas para responder à informação errada/desinformação e rumores com base na análise referida acima. Explicar como é que as mensagens pré-desenvolvidas (como se mostra no quadro 1) serão validadas ou como é que serão desenvolvidas novas mensagens para responder aos rumores. A descrição deve pormenorizar quem estará envolvido na formulação das mensagens, quando se irão encontrar, e como irão então assegurar que estas mensagens serão transmitidas para responder aos rumores. Através do Quadro 3 abaixo, explicar que canais de comunicação serão utilizados e porque foi decidido utilizar um canal específico para cada ação mitigadora.

Quadro 3: Identificação da extensão geográfica dos rumores e canais de comunicação apropriados para a mitigação: amostra

Extensão geográfica	Canais de comunicação	Justificativa
Localizado a uma ou muito poucas comunidades	<p>Recorrer a líderes religiosos, tradicionais/comunitários¹², PSC e pessoal das instalações de saúde treinados¹³ para transmitir informação aos agregados familiares através de visitas comunitárias utilizando megafones</p> <p>Rádios comunitárias e pregoeiros/anunciantes urbanos motorizados</p>	<p>O rumor ainda está contido e pode ser gerido através de CIP limitada. Líderes influentes ou membros de confiança da comunidade têm demonstrado que podem extinguir o rumor antes que este se espalhe mais.</p> <p>Os indivíduos de confiança dentro da comunidade serão as melhores formas de dissipar a informação no rumor.</p> <p>Limitar o risco de propagação do rumor fora das áreas afetadas, recorrendo a canais de comunicação centrados e direcionados à zona onde o rumor se está a espalhar.</p>
O rumor estende-se a várias comunidades	<p>Recorrer a líderes religiosos, tradicionais/comunitários, PSC e pessoal das instalações de saúde treinados para transmitir informação aos agregados familiares através de visitas comunitárias utilizando megafones</p> <p>Rádio a nível comunitário ou distrital, pregoeiros e anunciantes/PSC motorizados com megafones</p>	<p>O rumor ainda está relativamente contido e pode ser gerido através de CIP e canais de comunicação social comunitários/distritais.</p> <p>Limitar o risco de propagação do rumor fora das áreas afetadas, recorrendo a canais de comunicação centrados e direcionados à zona onde o rumor se está a espalhar.</p>

12. Ver orientação da AMP: *Engajamento de líderes comunitários na distribuição de mosquiteiros tratados com inseticida (MTI) durante a pandemia da Covid-19*. <https://allianceformalariaprevention.com/wp-content/uploads/2022/05/Engagement-of-community-leaders-PT.pdf>. Note-se que esta orientação é relevante mesmo quando a COVID não é um problema.

13. Devem ser disponibilizadas auxiliares de trabalho simples com instruções de uma página e mensagens-chave de uma página.

Extensão geográfica	Canais de comunicação	Justificativa
<p>O rumor estende-se à maioria (ou a todos) num distrito</p>	<p>Utilizar todos os canais a nível distrital e comunitário para tentar abordar o rumor, incluindo a rádio e a televisão, meios de comunicação social (nos casos onde já foi previamente identificado como um canal de comunicação eficaz), pregoeiros/anunciantes urbanos motorizados (se a segurança o permitir), líderes religiosos e tradicionais/comunitários e outras pessoas com influência no pensamento e nas crenças dos outros.</p>	<p>O rumor já não está localizado apenas em algumas comunidades. Embora a CIP ainda seja eficaz em algumas comunidades, é necessário aumentar o alcance das mensagens através da utilização de canais mais abrangentes.</p> <p>Existe um risco de o rumor se espalhar do distrito para todo o país. É, portanto, importante começar a utilizar os meios de comunicação de massas e os intermédios para divulgar a informação.</p>
<p>O rumor circula a nível nacional e afeta todas as comunidades</p>	<p>Utilizar o maior número possível de canais de comunicação disponíveis, como descrito no Plano de Ação (PdA) de MSC</p> <p>Utilizar todas as estações de rádio locais e nacionais disponíveis para a transmissão de mensagens curtas e debates de rádio/programas onde os ouvintes podem ouvir através do telefone ou mesmo telefonar para o programa</p> <p>Utilizar anúncios televisivos e programas de discussão televisiva</p> <p>Utilizar meios de comunicação social (nos casos onde já foi previamente identificado como um canal de comunicação eficaz)</p> <p>Utilizar pregoeiros/anunciantes urbanos motorizados/PSC com megafones</p>	<p>Se o rumor se espalhou a nível nacional, é preciso que a resposta chegue a toda a população. O PdA de MSC e o plano de avaliação e mitigação de riscos, juntamente com o plano de gestão de rumores, já deveria ter identificado e envolvido alguns dos melhores canais de comunicação para o país e já deveria ter sido testado anteriormente materiais e mensagens com diferentes segmentos da população utilizando os dialetos mais comuns. Devem ser utilizados os mesmos canais para divulgar novas mensagens para responder ao rumor.</p>

O quadro seguinte poderá fazer parte do plano de gestão de rumores e ser utilizado na preparação de mensagens-chave que serão utilizadas para responder a rumores identificados.

Quadro 4: Mensagens para refutar rumores

Rumor (amostra)	Mensagens para refutar rumores (amostra)
O governo só distribuiu os MTI bons aos seus apoiantes. O resto de nós está a receber MTI de qualidade inferior	<ul style="list-style-type: none"> Os mosquiteiros estão a ser distribuídos gratuitamente pelo governo. Estão a ser distribuídos a todos os habitantes do país/região/distrito. Os MTI estão a ser distribuídos a toda a gente para nos proteger da malária. Todos os MTI em distribuição foram aprovados pela Organização Mundial da Saúde e pelo Ministério da Saúde como seguros de utilizar e como uma forma eficaz de prevenir as picadas de mosquitos e a malária. Não se esqueça de arejar o seu MTI à sombra durante 24 horas antes de o utilizar pela primeira vez. Dormir debaixo de um MTI todas as noites pode ajudar na sua proteção e da sua família contra a malária.



Etapa 4: Monitorizar a resposta: Explicar o processo de monitorização da resposta a fim de assegurar que quaisquer rumores foram extintos. Descrever qual será o processo caso se descubra que a resposta inicial não deteve a propagação do rumor.

Adoção e divulgação do PGR

Em um ou dois parágrafos, descrever quem é responsável pela aprovação do PGR, como serão divulgados os conteúdos do PGR a todas as partes interessadas e como serão (e quem irá) formar os trabalhadores. Explicar como as alterações e atualizações efetuadas ao PGR de forma contínua são comunicadas às partes interessadas.



AMP CONTACTS

Para se juntar à conferência semanal AMP todas as quartas-feiras às 10:00 horas hora de Leste (16:00 PM CET) utilize a linha de reunião Zoom seguinte:

<https://us06web.zoom.us/j/2367777867?pwd=allhZk9KQmcxMXNaWnRaN1JCUTQ3dz09>

Pode encontrar o seu número local para aderir à chamada semanal:

<https://zoom.us/u/acyOjkIj4>

Para ser adicionado à lista de correio da AMP, visite:

<https://allianceformalariaprevention.com/weekly-conference-call/signup-for-our-mailing-list/>

Para contactar a AMP ou juntar-se a um grupo de trabalho da AMP, envie um e-mail para:

allianceformalariaprevention@gmail.com

Para mais informações, consulte o website da AMP:

<https://allianceformalariaprevention.com>