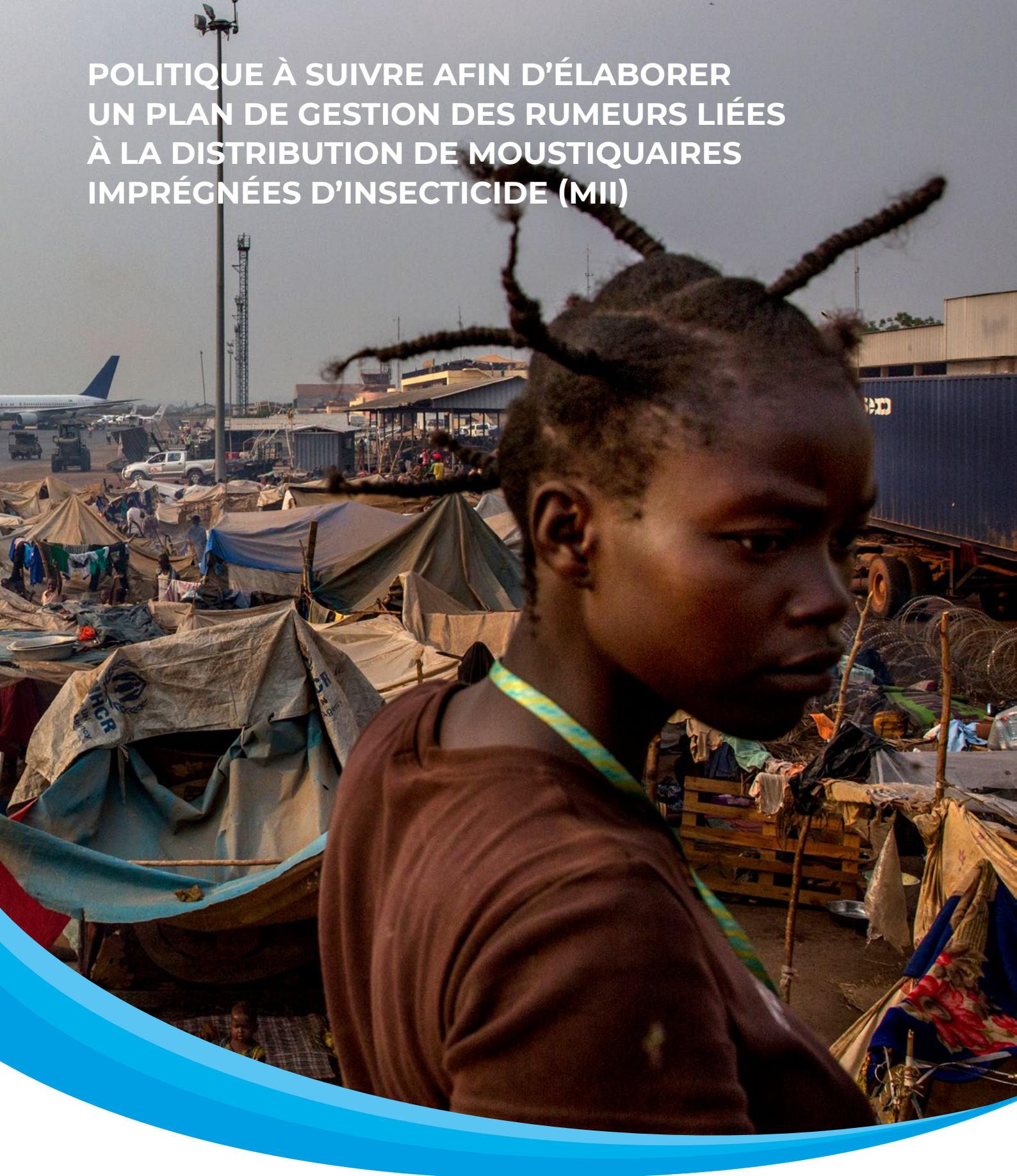


# POLITIQUE À SUIVRE AFIN D'ÉLABORER UN PLAN DE GESTION DES RUMEURS LIÉES À LA DISTRIBUTION DE MOUSTIQUAIRES IMPRÉGNÉES D'INSECTICIDE (MII)



JUIN 2023

---

**app**

Alliance pour la  
Prévention du Paludisme

Élargir la possession et l'utilisation de moustiquaires

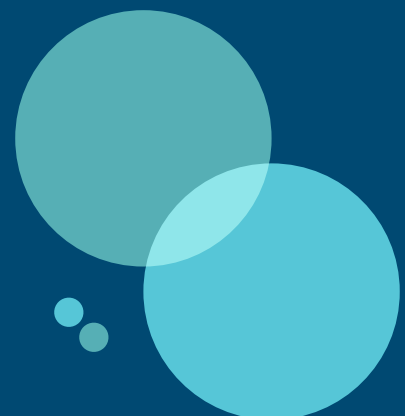
Séance d'information  
avec l'association  
des chauffeurs « Keke »  
de l'État du Niger au  
Nigéria afin de les  
mobiliser pour  
la campagne de  
masse MII



# TABLE DES MATIÈRES

---

Introduction et contexte	4
Apparition des rumeurs	6
Élaborer un plan de gestion des rumeurs : identifier les potentielles rumeurs	8
Diminution des risques d'apparition de rumeurs	10
Répondre aux rumeurs	15
ÉTAPE 1 : Repérer les rumeurs	15
ÉTAPE 2 : Analyser la rumeur	17
ÉTAPE 3 : Corriger les rumeurs	21
ÉTAPE 4 : Suivre les réponses aux rumeurs	28
Formation portant sur le plan de gestion des rumeurs	29
Annexe 1 : Modèle du plan de gestion des rumeurs liées à la distribution de moustiquaires imprégnées d'insecticide (MII)	30



# INTRODUCTION ET CONTEXTE

---

Le paludisme reste l'une des maladies les plus dangereuses au monde, et l'utilisation de moustiquaires imprégnées d'insecticide (MII) demeure l'un des moyens les plus efficaces de se protéger de cette maladie<sup>1</sup>. Dans la plupart des pays, les programmes nationaux de lutte contre le paludisme (PNLP) et leurs partenaires distribuent des MII au moyen de campagnes de distribution massive et de circuits de distribution permanente. Le mode de distribution permanente le plus commun est la distribution systématique de MII dans les établissements de santé. Il permet notamment aux femmes enceintes de recevoir des MII lors qu'elles s'y rendent pour des soins prénatals, et aux enfants de moins de cinq ans d'en obtenir lorsqu'ils s'y rendent pour se faire vacciner. Depuis plusieurs années, les programmes nationaux de lutte contre le paludisme et leurs partenaires ont adopté de nouveaux circuits de distribution permanente, comme la distribution de MII dans les écoles ou dans les villages par l'intermédiaire des agents de santé communautaires (ASC), ou en testant d'autres, dans le but de garantir l'accès aux MII et de conserver un taux d'utilisation élevé de ces dernières.

Tout mode de distribution peut cependant comporter le risque de faire naître des rumeurs (un terme générique qui, pour les besoins du présent document, inclut les fausses informations et la désinformation). Puisque les MII ne sont efficaces que lorsqu'elles sont utilisées correctement, les fausses rumeurs qui circulent lors de la distribution de MII peuvent conduire leurs bénéficiaires à ne plus en vouloir ou à ne plus les utiliser. Cela peut avoir des conséquences négatives sur les nombreux progrès réalisés par les programmes nationaux de lutte contre le paludisme ces dernières années

afin de diminuer le nombre de cas de paludisme dans leur pays. Les rumeurs ont tendance à naître et à se répandre rapidement lors de campagnes de distribution massive, lorsque l'activité de distribution est très intense et vise toute la population, qu'elle vive dans des zones rurales ou dans des zones urbaines, bien que ces rumeurs puissent également naître lors de campagnes de distribution permanente ou habituelle.

Plusieurs pays ayant distribué des MII pendant la pandémie de Covid-19 ont été victimes de rumeurs établissant un lien entre la propagation du Covid-19 et les MII ou les campagnes de distribution de MII. La portée et l'ampleur de ces rumeurs variaient considérablement, allant de rumeurs localisées rapidement dissipées à des rumeurs au niveau du district, qui ont conduit au refus des MII, et même à la destruction des MII. Les rumeurs au sujet des MII datent cependant de bien avant la pandémie de Covid-19 et reprennent les problématiques suivantes :

- des inquiétudes quant à l'efficacité des MII, y compris la croyance que dormir sous une MII influencerait la reproduction sexuelle ou la fertilité de manière négative ;
- des rumeurs liées à la culture, comme la croyance que les MII distribuées par un certain groupe religieux pourraient pousser les personnes appartenant à un autre groupe religieux à se convertir ;
- des fausses informations politiquement motivées au sujet de l'intégrité de la campagne de distribution de MII (par exemple : « Le gouvernement ne vous distribue des MII que pour gagner votre vote en sa faveur »).

---

1. <https://www.who.int/fr/teams/global-malaria-programme/reports/world-malaria-report-2022>

Plus récemment, les préoccupations au sujet de la qualité des MII n'ont cessé de grandir, ce qui a conduit certains à perdre toute confiance en l'efficacité des MII à prévenir le paludisme. Au fil des ans, des questions au sujet de la qualité des MII ont été soulevées à l'échelle du foyer, de la communauté, du district et du pays, ce qui a eu pour effet que les programmes nationaux de lutte contre le paludisme ont rencontré des difficultés à nouer une relation de confiance avec les communautés qu'ils desservent et à la maintenir. Parmi les rumeurs, on entend (surtout dans des pays où diverses marques et divers modèles de moustiquaires sont distribués dans différentes zones) que les MII reçues lors des dernières campagnes de distribu-

tion ne sont « pas de la même qualité » que les moustiquaires reçues précédemment, et que l'État achète des MII de mauvaise qualité et les distribue à des communautés bien spécifiques.

Bien qu'il soit plus efficace de faire en sorte qu'elles n'apparaissent pas, il y a toujours un risque que les rumeurs ne surviennent avant, pendant ou après une campagne de distribution de MII et pendant une distribution permanente. C'est pourquoi il est important d'anticiper, de réduire les risques autant que possible, et d'élaborer un processus afin de gérer les risques qui n'ont pas été pris en compte grâce à un plan de gestion des rumeurs complet.

**Figure 1 :** Exemple d'une campagne largement diffusée afin de « briser un mythe »

**To date there has been no information nor evidence to suggest that the new coronavirus could be transmitted by mosquitoes. The new coronavirus is a respiratory virus which spreads primarily through droplets generated when an infected person coughs or sneezes, or through droplets of saliva or discharge from the nose.**

**FACT: The new coronavirus CANNOT be transmitted through mosquito bites**

**To protect yourself, clean your hands frequently with an alcohol-based hand rub or wash them with soap and water. Keep at least a 1-metre distance from others and wear a mask if you cannot.**

World Health Organization #Coronavirus #COVID19 20 August 2020

**FAIT :**  
**Le nouveau coronavirus NE peut PAS être transmis par les piqûres de moustiques**

Organisation mondiale de la Santé (OMS), <https://www.who.int/fr/emergencies/diseases/novel-coronavirus-2019/advice-for-public/myth-busters>

Le présent document a été établi pour encourager les programmes nationaux de lutte contre le paludisme et leurs partenaires devant élaborer des plans pour la distribution de MII par le biais de différents canaux à entamer rapidement une réflexion et une planification autour de la gestion des

rumeurs. Le but est que les budgets alloués au changement social et comportemental (CSC) soient suffisamment importants pour qu'ils puissent appuyer les efforts mis en œuvre, afin que les ménages reçoivent et utilisent correctement les MII.

# APPARITION DES RUMEURS

---

Les rumeurs naissent souvent lorsqu'il y a un **manque ou un trop-plein d'informations précises, crédibles et fiables**, donnant lieu à des contradictions ou à un excès d'informations. Dans tous les cas, il devient difficile pour les publics cibles de distinguer la réalité de la fiction.

Il existe trois principaux types de rumeurs :

**1. Les signalements d'événements et/ou de comportements à risque.** Par exemple : « les habitants de la province X n'arrêtent pas de tousser lorsqu'ils dorment sous ce nouveau modèle de MII. Ce nouveau modèle de MII rend les gens malades. Nous refusons de les utiliser », ou « nous nous trouvons au cœur d'une pandémie et le gouvernement oblige chacun à rester chez soi, mais certaines personnes continuent encore à distribuer des MII et de répandre ainsi cette maladie dans les foyers ».

**2. Les informations incomprises ou incomplètes (informations erronées)** diffusées sans mauvaise intention, mais susceptibles d'engendrer des comportements à risque ou des préjugés. Par exemple : « des gens attrapent des maladies respiratoires lorsqu'ils dorment sous ces nouveaux modèles de MII, nous devons donc bien les laver à l'eau de Javel et les laisser sécher au soleil pour enlever l'insecticide avant de les utiliser », ou « ces MII attirent les punaises de lit dans nos maisons, nous devons donc arrêter de les utiliser si nous voulons nous en débarrasser ».

**3. Les fausses informations ou la désinformation** diffusées dans le but de nuire ou de tirer profit de la situation. Par exemple : « le gouvernement ne fournit des MII de bonne qualité qu'à ses partisans. Nous ne recevons que des MII de qualité inférieure qui ne fonctionnent pas. Nous devrions tous refuser d'utiliser ces MII. »

Un certain nombre de leçons ont été tirées des situations que nous avons vécues lors des nombreuses campagnes de distribution de MII, épidémies du virus Ebola, et des distributions de MII durant la pandémie de Covid-19, sur la manière de gérer ces rumeurs. Parmi celles-ci :

- protéger les agents de santé, en particulier les agents « de première ligne », qui interagissent directement avec les foyers et les membres de la communauté, et dont la sécurité peut être compromise en cas de rumeurs ;
- donner une formation aux agents de santé, y compris à ceux prenant part aux circuits de distribution permanente, (1) sur ce qu'il faut faire et qui il faut contacter s'ils entendent des rumeurs circuler pendant leur travail et (2) sur la manière de réduire les menaces pour leur sécurité lorsqu'ils travaillent dans un environnement précaire ou ce qu'il faut faire s'ils se sentent menacés pendant leur travail ;

- lutter contre les rumeurs en communiquant régulièrement des données factuelles au travers de canaux adéquats ;
- impliquer la communauté locale dès le départ et de manière permanente lors de l'organisation et de la mise en œuvre des activités liées à la distribution des MII ;
- passer par des réseaux confessionnels et d'autres réseaux communautaires fiables pour diffuser des informations exactes et prendre appui sur la confiance établie au fil du temps ;
- s'assurer que le plan de gestion des rumeurs est finalisé et adopté bien avant le lancement d'une campagne de distribution massive ou l'utilisation d'un nouveau circuit de distribution permanente, et que des fonds sont à disposition afin de le mettre en place si et lorsque nécessaire ;
- faire en sorte que le plan de gestion des rumeurs soit un document évolutif et qu'il soit mis à jour régulièrement afin de se tenir au courant de la situation actuelle et des changements apportés au contexte de fonctionnement.

Même si, habituellement, la gestion des rumeurs dépend beaucoup du contexte (comme dans le cas d'une urgence sanitaire, d'une catastrophe naturelle, de motivations politiques, de normes culturelles ou de situations conflictuelles), certaines étapes clés peuvent être suivies lors de l'élaboration d'un plan de gestion des rumeurs (PGR). L'annexe 1 jointe au présent document peut servir de modèle aux programmes nationaux de lutte contre le paludisme et à leurs partenaires afin d'élaborer un plan solide.

# ÉLABORER UN PLAN DE GESTION DES RUMEURS : IDENTIFIER LES POTENTIELLES RUMEURS

---

Il vaut mieux prévenir les rumeurs qu'y réagir et les gérer (c'est-à-dire qu'il vaut mieux commencer par réduire le risque d'apparition des rumeurs qu'atténuer leurs « effets » si elles viennent réellement à apparaître). La gestion des rumeurs demande du temps, de l'énergie et des fonds, qui sont généralement alloués à d'autres fins et que l'on ne reçoit souvent qu'une fois qu'un dommage a été causé. Afin de réduire les risques d'apparition de rumeurs, il est important de commencer par identifier les éventuels sujets de préoccupation qui pourraient mener à la naissance de rumeurs. Certains peuvent être communs à plusieurs contextes, comme la rumeur selon laquelle l'insecticide présent sur les moustiquaires est nocif pour la santé. D'autres peuvent être spécifiques à un contexte, comme la rumeur selon laquelle un modèle de moustiquaire serait meilleur qu'un autre lors d'une campagne proposant plusieurs produits, ou la rumeur selon laquelle une campagne de distribution de MII serait politisée lors d'une année d'élection.

La première chose à faire est d'identifier les potentielles rumeurs. En utilisant le tableau 1 (section 1) ci-dessous, les programmes nationaux de lutte contre le paludisme et leurs partenaires pourront identifier :

1. les rumeurs potentielles ;
2. les sources potentielles de ces rumeurs ;
3. les conséquences potentielles qu'auront ces rumeurs si elles venaient à apparaître et à se répandre.

Il est important d'avoir connaissance du contexte et de toutes les circonstances qui pourraient faire naître des rumeurs. Celles-ci incluent les élections fédérales ou locales, les situations d'urgence sanitaire, comme

les pandémies d'Ebola ou de Covid-19, les zones dans lesquelles existent des tensions politiques, sociales ou économiques, etc. Les programmes nationaux de lutte contre le paludisme doivent réaliser une analyse contextuelle de la période pendant laquelle les activités de distribution de MII auront lieu, afin de planifier tout autre événement ou toute autre activité devant avoir lieu au même moment ou presque au même moment. Lorsque cela est possible, les activités de distribution des MII peuvent être reportées à une date ultérieure afin de réduire le risque d'apparition de rumeurs, en période d'élections, par exemple (ce qui permet d'éviter d'exacerber les tensions avant, après ou pendant les élections). Dans d'autres cas, l'atténuation des rumeurs n'est parfois pas possible, car des événements imprévus peuvent survenir.

Il est impératif de procéder rapidement à une planification pour anticiper les potentielles rumeurs dans un contexte local donné, de mettre sur pied un plan d'atténuation, et d'élaborer et de préparer un plan d'intervention pouvant être immédiatement mis en place si des rumeurs nécessitant une réponse immédiate sont détectées, ainsi que d'en calculer le coût. Alors que les plans de gestion des rumeurs sont généralement élaborés de façon centralisée, il est essentiel que la phase de microplanification consacre du temps à l'identification de rumeurs propres à un contexte donné à l'échelle infranationale pour que celles-ci puissent être reprises dans les plans localisés, les messages de CSC et les budgets.

Le plan de gestion des rumeurs et le mécanisme d'intervention mis en place doivent prendre en compte des éventuels obstacles sexospécifiques auxquels se heurte la population dans l'accès à l'information, ainsi que

de certains groupes (comme les personnes nomades ou déplacées à l'intérieur de leur pays) susceptibles de ne pas être atteints au moyen des canaux de communication habituels. Il est important de s'assurer que tous les groupes visés aient accès à des informations correctes. Le plan de gestion des rumeurs doit dès lors déterminer par quel canal les femmes, les personnes âgées, les personnes en situation de handicap et les minorités s'informent.

bution de MII, y compris les risques d'apparition de rumeurs, devraient être pris en compte dans le plan d'évaluation et d'atténuation des risques liés à la distribution de MII, à partir duquel on devrait élaborer un plan de gestion des rumeurs à la fois concis et détaillé<sup>2</sup>.

Tous les risques liés aux activités de distri-

**Tableau 1 (section 1) : rumeurs potentielles, origine et conséquences**

<b>Rumeurs, fausses informations ou informations erronées</b>	<b>Origine de la rumeur</b>	<b>Conséquences potentielles de la propagation d'une rumeur</b>
Les moustiquaires distribuées sont mauvaises pour la santé.	Rumeur née en raison des effets secondaires occasionnels qui ont été signalés par des personnes ayant utilisé les MII : maux de tête, rhumes, irritations cutanées, sensations de brûlures au niveau des yeux et sentiments de nausée.	<ul style="list-style-type: none"> <li>● Rejet des moustiquaires par la communauté ;</li> <li>● Faible utilisation des moustiquaires reçues ;</li> <li>● Manque de confiance envers les produits fournis par l'État.</li> </ul>

2. Reportez-vous à la boîte à outils de l'APP, chapitre 5, résumé 3 : Plan d'atténuation des risques. [https://allianceformalariaprevention.com/wp-content/uploads/2021/03/AMP-Toolkit-report-2015\\_Chapter5\\_EN\\_LR-1.pdf](https://allianceformalariaprevention.com/wp-content/uploads/2021/03/AMP-Toolkit-report-2015_Chapter5_EN_LR-1.pdf)

# DIMINUTION DES RISQUES D'APPARITION DE RUMEURS

S'ils utilisent le tableau 1 du Modèle, les programmes nationaux de lutte contre le paludisme et leurs partenaires devraient maintenant pouvoir explorer les mesures qu'ils peuvent prendre pour résoudre chacun des problèmes mentionnés dans la première section du tableau 1. Les programmes nationaux de lutte contre le paludisme et leurs partenaires peuvent suivre certaines étapes essentielles afin de réduire le risque que des rumeurs surviennent lorsqu'ils prévoient des mesures d'atténuation. Parmi celles-ci :

- **Assurer une communication claire et factuelle au sujet des MII :** dans le cas d'une campagne de distribution massive, la population visée a toujours besoin de connaître les informations principales au sujet de la campagne, à savoir, quels sont les objectifs de la campagne, quel est le but des MII, qui sont les acteurs principaux et les parties prenantes, quelle est la marche à suivre afin de recevoir les MII et quelles sont les attentes des membres du foyer (y compris la façon dont les MII doivent être suspendues, utilisées et entretenues). Les messages doivent être clairs et concis afin d'éviter de « submerger » les foyers et de créer des malentendus. En ce qui concerne la distribution permanente, des informations claires et factuelles doivent être transmises aux personnes responsables du processus de distribution pour qu'ils puissent informer la population cible du déroulement de la distribution et du mode d'emploi des MII en général.
- **Utiliser des canaux de communication efficaces afin de toucher tout le monde :** il est important que toutes les communautés visées reçoivent les mêmes informations, même si le nombre de « détails » varie légèrement. Cela veut dire qu'il faudra envoyer les messages sur différents canaux de communication pour qu'un maximum de foyers les reçoive. Dans certains contextes, certains canaux de communication devront être utilisés

par priorité à d'autres dans certaines régions. Par exemple, alors que la télévision peut être un bon canal de communication dans les zones urbaines, de nombreux foyers n'ont pas accès à la télévision dans les zones rurales. Il est important d'utiliser les données disponibles afin de s'assurer que les canaux de communication figurent dans les plans d'action de CSC et les budgets au niveau macro et micro.

Une bonne stratégie de CSC à canaux multiples devrait garantir la communication d'informations claires, correctes et pratiques. C'est pourquoi il est important d'avoir le soutien et l'adhésion de toutes les parties prenantes, y compris ceux de l'État, en ce qui concerne les stratégies de campagne et les plans d'action (actions de CSC importants, canaux de communication et messages). Les plans de gestion des rumeurs doivent mentionner les canaux qui seront utilisés, les principaux porte-paroles (c'est-à-dire des personnes de confiance) qui seront désignés à tous les niveaux, et les messages principaux qui peuvent facilement être adaptés afin de s'assurer qu'ils corrigent la fausse information contenue dans la rumeur. Souvent, lorsque les plans de gestion des rumeurs sont mis en œuvre, les personnes corrigeant les rumeurs et les personnes ayant précédemment communiqué l'information mise en doute ne devraient pas être les mêmes.

- **Collaborer avec des personnes influentes :** l'adhésion politique et sociale des personnalités politiques et d'autres personnes influentes à tous les niveaux peut réduire les obstacles qui se dressent devant la mise en œuvre du plan. Les séances ou les réunions promotionnelles devraient encourager ces personnes à agir de manière à (re) donner confiance en la distribution de MII à la population afin de potentiellement réduire le risque d'apparition de rumeurs. Par exemple, les personnes influentes peuvent s'engager à toujours dormir sous une MII, et les différents partis politiques en s'unissant afin de diffuser des messages identiques au sujet des MII et de la distribution des MII. Ce groupe cible peut également dissiper des rumeurs rapidement en communiquant des informations factuelles à un large public, si une rumeur vient à se répandre.
- **Impliquer des dirigeants et des organisations communautaires :** les dirigeants et les organisations qui influencent directement les membres de la communauté, comme les chefs de village, les chefs religieux, les femmes dirigeantes, les professeurs, les dirigeants syndicaux, etc. sont primordiaux, afin de s'assurer que les communautés aient accès aux MII. S'ils s'engagent à représenter et à soutenir la distribution de MII au sein de leur communauté, les dirigeants communautaires peuvent, par exemple, faire en sorte que les foyers acceptent mieux les

activités de distribution et aient ainsi un meilleur accès aux MII. Il est cependant essentiel de s'assurer que les dirigeants communautaires représentent tous les groupes ciblés, y compris les groupes souvent sous-représentés lors des campagnes de distribution de MII et d'autres circuits de distribution, comme les femmes, les minorités ethniques, les groupes d'opposition, etc. Ces groupes, qui sont autant touchés que les autres par le paludisme, ont besoin de se protéger au moyen de MII et peuvent servir de porte-paroles pour les autres membres de leur communauté. De plus, les dirigeants communautaires et les personnes influentes sont des membres intégrants de leur communauté et sont bien placés pour rapidement repérer les rumeurs qui circulent.

Bien que des mesures d'atténuation soient en place, les circonstances peuvent toujours conduire à l'apparition de rumeurs. Dans certaines circonstances (comme lorsque les rumeurs conduisent à la destruction des MII ou mettent la vie d'autres personnes en danger), il est primordial de répondre rapidement à la rumeur. Lors de la réflexion sur les rumeurs possibles et les activités d'atténuation, il est également important d'élaborer des messages clés qui pourront être utilisés pour répondre aux rumeurs, si celles-ci se produisent. La section 2 du tableau 1 peut être utilisée afin d'énumérer les mesures d'atténuation et les messages clés prévus.

Éducation à la santé  
lors de la distribution  
de moustiquaires  
porte à porte  
dans l'État du  
Niger au Nigeria





# HOW TO USE YOUR INSECTICIDE TREATED NET (ITN)

- 1. AIR YOUR NET: Hang your net over a clean, well-ventilated area.
- 2. HANG YOUR NET: Hang your net over a clean, well-ventilated area.
- 3. SLEEP INSIDE THE NET: Sleep inside the net with all your body covered.
- 4. ROLL UP YOUR NET: Roll up your net when you wake up.

- ### HOW TO CARE FOR YOUR INSECTICIDE TREATED NET (ITN)
- A. WASH YOUR NET: Wash your net with mild soap and water.
  - B. DRY YOUR NET: Dry your net in a clean, well-ventilated area.
  - C. REWIND YOUR NET: Rewind your net when you are finished.

**YOUR NET IS VALUABLE BECAUSE IT PROTECTS YOU FROM MOSQUITOES THAT SPREAD MALARIA**

**FOR A MALARIA FREE NIGER STATE, YOUR PART BY SLEEPING INSIDE YOUR NET EVERY NIGHT**



**Tableau 1 (section 2) : mesures d'atténuation et réponses principales suggérées afin de dissiper les potentielles rumeurs**

Rumeur	Mesures d'atténuation prévues	Réponse : messages clés prévus si la rumeur venait à survenir
<p>Les moustiquaires distribuées sont mauvaises pour la santé.</p>	<p>S'assurer que les messages de CSC diffusés par le biais des différents canaux expliquent :</p> <ul style="list-style-type: none"> <li>● comment aérer et utiliser correctement la moustiquaire. Il est important que ces messages soient diffusés avant et pendant la distribution de MII.</li> <li>● que le paludisme est une maladie dangereuse, et qu'il est important que les ménages se protègent et protègent leur communauté contre celui-ci en dormant sous une moustiquaire imprégnée d'insecticide.</li> </ul>	<p>Si les circonstances restent inchangées, les messages clés suivants peuvent être diffusés aux communautés concernées :</p> <ul style="list-style-type: none"> <li>● que le paludisme est une maladie dangereuse, et qu'il est important que les ménages se protègent et protègent leur communauté contre celui-ci en dormant sous une moustiquaire imprégnée d'insecticide.</li> <li>● Faites aérer la moustiquaire à l'ombre pendant 24 heures avant utilisation.</li> <li>● Toutes les moustiquaires distribuées pendant la campagne ont été approuvées par l'OMS et le ministère de la Santé. Elles ont été rigoureusement testées afin de vérifier qu'il était sans danger de dormir dessous.</li> <li>● Ces moustiquaires sont distribuées dans tous les pays impaludés, et peuvent protéger les personnes du paludisme si elles sont utilisées correctement et de manière systématique.</li> <li>● La qualité de la moustiquaire peut être conservée si elle est entretenue correctement par ses propriétaires.</li> </ul>

# RÉPONDRE AUX RUMEURS

La seconde partie du plan de gestion des rumeurs portera sur la façon de répondre à ces dernières si elles venaient à apparaître. Une fois que les rumeurs ont commencé à se répandre, il y a trois étapes à suivre afin de les contenir efficacement<sup>3</sup>. Le Modèle permettra aux programmes nationaux de lutte contre le paludisme et leurs partenaires de décrire ce processus.



## ÉTAPE 1 : Repérer les rumeurs

De manière générale, les rumeurs se répandent de trois façons :

- **de bouche à oreille** au sein des communautés ;
- **dans les médias d'information** (presse écrite, radio, télévision, publicités extérieures et internet) ;
- **au moyen du numérique**, par les téléphones portables et les plates-formes en ligne.

**Pour repérer les rumeurs**, il est important de s'appuyer sur les relations de confiance nouées avec les membres des communautés locales qui se tiennent informés de la situation sur le terrain, afin de s'assurer que les rumeurs soient signalées rapidement (WhatsApp est à cet effet un outil utile).

On peut aussi mettre en place une permanence téléphonique gratuite et/ou créer un site internet servant à signaler les rumeurs et leur origine (pages de réseaux sociaux, numéros de téléphone portable, numéros WhatsApp) et ainsi répondre aux questions par des canaux auxquels la population cible a accès<sup>4</sup>. Quel(s) que soi(en)t le(s) canal(aux) utilisé(s), ce qui importe c'est que les acteurs des campagnes locales soient capables de signaler les rumeurs en amont, c'est-à-dire qu'un « système de communication d'informations » doit être en place et être présenté à tous les acteurs de la campagne, par exemple, lors de séances de formation à tous les niveaux, et comprise. Les acteurs locaux doivent savoir qui appeler en amont et avoir accès à ce système de communication d'informations qui permet une communication facile et confidentielle pour tous. Les acteurs locaux ne doivent jamais craindre des représailles pour avoir signalé qu'une rumeur circulait au sein de leur communauté. C'est pourquoi préserver la confidentialité de tous est d'une importance capitale.

La création d'un fichier ou d'une liste annotée des rumeurs qui circulent est aussi fonction du signalement de ces rumeurs. Il est important que le plan de gestion des rumeurs indique qui se chargera de répertorier les rumeurs et l'endroit où cette liste sera conservée afin d'en assurer la confidentialité. Le tableau 2 du Modèle montre aux programmes nationaux de lutte contre le paludisme et à leurs partenaires comment les rumeurs qui ont été identifiées et

3. [https://docs.google.com/document/d/1v5NYyWt9HdDcNks2r28FE9K0ux0kr3n8gxW\\_GN8kci8/edit#](https://docs.google.com/document/d/1v5NYyWt9HdDcNks2r28FE9K0ux0kr3n8gxW_GN8kci8/edit#)

4. Voir aussi : [https://www.ready-initiative.org/wp-content/uploads/2020/06/Tips\\_on\\_using\\_social\\_media\\_for\\_COVID-19\\_FINAL.pdf](https://www.ready-initiative.org/wp-content/uploads/2020/06/Tips_on_using_social_media_for_COVID-19_FINAL.pdf)

signalées doivent être cataloguées. Il facilite également l'analyse des conséquences actuelles et des conséquences potentielles des rumeurs.

### **Quelles sont les conséquences potentielles de la rumeur ?**

Une fois qu'une rumeur a été identifiée, il convient tout d'abord d'évaluer ses conséquences potentielles. Il est important de garder à l'esprit qu'il n'est pas utile de démentir toutes les rumeurs qui apparaissent. Si une rumeur ne pose à la base pas de problème majeur, le fait de s'employer à la faire cesser risque de lui donner davantage de visibilité et donc de créer un problème plus important. Une rumeur devrait être démentie si :

- Elle peut nuire aux communautés en les dissuadant d'utiliser des MII. Par exemple : « Les MII sont stockées dans des entrepôts envahis de punaises de lit, et les punaises de lit se trouvent dans les moustiquaires lorsqu'on nous les donne. Si vous utilisez ces moustiquaires, vous allez vous faire piquer par des punaises de lit pendant toute la nuit ».
- Elle peut dissuader les gens d'aller chercher leurs MII ou les amener à refuser les MII distribuées à domicile. Par exemple : « Les agents de santé communautaires qui distribuent les MII transmettent et propagent le Covid-19 ».
- Elle peut créer des conflits. Par exemple : « Il s'agit d'un complot. Les MII sont couvertes d'insecticide pour rendre les gens stériles ».

- Elle peut engendrer des comportements à risque ou mettre le personnel, les familles ou les communautés en danger. Par exemple : « Ce sont des chrétiens/musulmans qui distribuent ces MII pour que nous nous convertissions à leur religion ».
- Elle peut mettre certains groupes en danger. Par exemple : « Il n'y a que les femmes enceintes et les enfants de moins de cinq ans qui contractent le paludisme ».
- Elle peut mettre la réputation d'une organisation ou d'un groupe en péril et nuire aux communautés en les dissuadant d'utiliser des MII. Par exemple : « Les membres du gouvernement donnent les bonnes moustiquaires aux personnes qui ont voté pour eux. Nous ne recevons que des MII de mauvaise qualité qui ne fonctionnent pas ».

Notons tout de même que les rumeurs peuvent constituer des outils d'analyse précieux pour découvrir ce que les membres de la communauté ou certains d'entre eux pensent, comprennent et ne comprennent pas, et quelles sont leurs réactions à l'égard d'une intervention. Les rumeurs peuvent mettre en évidence des manques d'informations à combler. Par exemple, la rumeur selon laquelle « il n'y a que les femmes enceintes et les enfants de moins de cinq ans qui contractent le paludisme » indique clairement qu'il y a un manque de connaissance de la maladie et des personnes qui peuvent la contracter.



## ÉTAPE 2 : Analyser la rumeur

Selon l'ampleur des rumeurs identifiées, il peut être nécessaire d'analyser les informations reçues au sujet de ces rumeurs. La portée et l'ampleur de l'analyse varieront en fonction de l'ampleur des rumeurs, mais cette analyse doit être faite sans tarder afin de répondre rapidement et efficacement aux rumeurs.

S'il n'y a qu'une seule rumeur qui circule qu'au sein d'une communauté, il est plus simple d'en parler directement avec les dirigeants communautaires et de résoudre le problème rapidement avant qu'il ne prenne davantage d'ampleur. Dans une communauté au Nigeria, certains pensaient que les MII étaient uniquement distribuées à des personnes d'une certaine croyance, et que les MII avaient été conçues afin de « convertir » les membres de la communauté. Cette rumeur a rapidement été dissipée grâce à une réunion avec les dirigeants communautaires et les chefs religieux destinée à leur expliquer que les MII étaient distribuées dans tout le pays dans le but de protéger tous les foyers du paludisme.

Les rumeurs ayant une plus grande portée et prenant une plus grande ampleur peuvent nécessiter une analyse plus détaillée. Lors de la distribution massive de MII en 2021 au Liberia, des rumeurs établissant un lien entre les campagnes de distribution massive de MII et la pandémie de Covid-19 ont commencé à circuler pendant les activités de distribution de MII. Les rumeurs ont en majeure partie commencé à apparaître, car la distribution des MII coïncidait avec la troisième vague de Covid-19 que le pays a connue, en particulier dans les zones rurales qui n'avaient presque pas été touchées par les précédentes vagues de la pandémie. Des informations sur les rumeurs venaient de plusieurs régions, ce qui a poussé le programme national de lutte contre le paludisme et ses partenaires à entreprendre une analyse rapide afin de mieux comprendre la portée et l'ampleur des rumeurs, et à ainsi trouver une meilleure solution (au besoin). Voici l'outil qui a été utilisé afin de réaliser cette analyse rapide (pour information, une version générique de cet outil figure dans le Modèle) :

Cette rapide analyse a révélé qu'il fallait répondre à ces rumeurs immédiatement. car

**Liberia ITN mass distribution campaign 2021**  
**Assessing scale and scope of rumors regarding ITNs and COVID-19**

**Objective:** This table is designed to help the NMCP, County Health Teams and their partners to quickly assess the scope and scale of the rumors affecting ITN access and use. The results of this rapid assessment will help the NMCP and its partners in developing a strategy and associated activities, tools and materials to respond to these rumours.

**County:**  
**Report submission date:**  
**Name of Person Reporting:**  
**Service Providers Overseeing Distribution:**

RUMOR TRACKING			
<b>What is the rumor/s that you have identified regarding ITNs?</b>	What is the <b>extent</b> of the rumour? E.g. It is limited to 1 or 2 communities only. 1 or 2 districts only. More than 50% of the districts? List the districts, zones, and/or communities below.	What is the <b>result</b> of the rumour? E.g. People not accepting nets. People burning nets...	How is the rumor affecting ITN distribution? E.g. People not accepting nets. People burning nets...

COMMUNICATION CHANNELS			
List all ITN <b>completed</b> campaign communication activities.	List all <b>pending</b> ITN campaign communication activities.	What are the existing communication channels that are strong in the affected areas? E.g. Radio, community leaders, CHWs	List the names and responsibilities of all focal/influential persons support the ITN distribution in the county.

plusieurs communautés/foyers refusaient de venir chercher leur moustiquaire, ne les utilisaient pas correctement et en venaient même à les détruire dans certains cas.

Pour qu'une réponse rapide soit apportée, le tableau 1 du plan de gestion des rumeurs comprend les rumeurs potentielles, une analyse détaillée de leurs conséquences potentielles, ainsi que les messages à diffuser afin de dissiper les rumeurs potentielles. Ce ta-

bleau a été créé pour dissiper la rumeur avant qu'elle ne puisse se propager davantage et qu'elle ne devienne difficile à contenir.

Le tableau 2 ci-dessous présente une analyse de quelques fausses informations/informations erronées et rumeurs ainsi que de l'origine des rumeurs liées aux campagnes de distribution massive de MII.

**Tableau 2 : risques/rumeurs identifiées**

Rumeur/fausse information/ information erronée	Origines de la rumeur	Conséquences/conséquences potentielles de la propagation d'une rumeur
<p><b>L'insecticide dont la moustiquaire est imprégnée est un produit chimique toxique. Vous devez laver la moustiquaire avant de l'utiliser.</b></p>	<p>Une information figurant sur l'emballage des MII indiquant que les MII devaient être lavées avant d'être utilisées a donné aux foyers des raisons de croire que l'insecticide dont la moustiquaire est imprégnée n'était pas bon pour la santé.</p> <p><i>Ce genre de rumeurs liées à la santé peut également survenir si les foyers qui reçoivent des MII imprégnées de deltaméthrine signalent avoir de la toux lorsqu'ils dorment sous les nouvelles MII.</i></p> <p><i>Des rumeurs peuvent également émerger lorsque des nouveaux ou d'autres modèles de MII (par exemple, moustiquaires imprégnées de pyréthrinoides-PBO à la place des moustiquaires imprégnées d'insecticide de longue durée, ou polyéthylène au lieu de polyester) sont distribués dans différentes zones géographiques.</i></p>	<p>Résultat : de nombreux ménages ont lavé leurs MII avant des les utiliser, ce qui n'a fait que réduire la quantité d'insecticide ainsi que l'efficacité des MII. D'autres ménages ont refusé de venir chercher ou d'utiliser leurs MII, car ils pensaient qu'elles étaient nocives pour leur santé.</p>

Rumeur/fausse information/information erronée	Origines de la rumeur	Conséquences/conséquences potentielles de la propagation d'une rumeur
<p><b>Les MII que l'État distribue peuvent vous donner le Covid-19.</b></p>	<p>Une augmentation du nombre de cas de Covid-19 recensée au moment où des MII étaient distribuées aux communautés au Liberia en 2021 a conduit à l'apparition de ces rumeurs. Ces rumeurs ont pris de l'ampleur à cause des malentendus au sujet de la transmission et de la prévention du Covid-19, à cause des personnes qui vendaient et échangeaient des marchandises et/ou à cause des informations insuffisantes fournies avant la distribution des MII servant à expliquer en quoi consistaient les mesures de réduction de la transmission du Covid-19 mises en place par le ministère de la Santé.</p>	<p>À cause de ces rumeurs, les foyers et les communautés :</p> <ul style="list-style-type: none"> <li>● ne sont pas allés chercher leurs MII dans les points de distribution après leur inscription ;</li> <li>● ont utilisé leurs MII dans un but autre que celui de se protéger du paludisme ;</li> <li>● ont brûlé leurs MII, car ils pensaient que les MII étaient porteuses du Covid-19 ;</li> <li>● ont laissé pendre leurs MII sous la pluie et au soleil, car ils pensaient que cela tuerait le coronavirus qui pouvait se trouver sur les MII.</li> </ul>
<p><b>Le ministère de la Santé a placé le virus du Covid-19 dans les moustiquaires afin d'augmenter le nombre de cas de Covid-19 dans le pays.</b></p>	<p><i>Ces rumeurs peuvent également survenir lorsqu'une épidémie (comme l'Ebola) se déclare à la suite d'une distribution de MII, soit lorsque les gens commencent à utiliser leurs nouvelles MII. Les gens croient que la maladie est due à la distribution de MII ou à leur utilisation, ce qui a des conséquences sur les progrès réalisés au cours des dernières années en matière d'acceptation des MII, et ce qui pousse éventuellement les gens à moins les utiliser.</i></p>	
<p><b>Les agents de santé communautaires (ASC) ou les autres travailleurs de la campagne de distribution de MII sont porteurs de Covid-19, et tout ce qu'ils ont touché ne peut être accepté.</b></p>		
<p><b>Les moustiquaires sont remplies de punaises de lit. Si vous rentrez vos moustiquaires dans votre maison, vous aurez des punaises de lit chez vous.</b></p>	<p>Plusieurs ménages ont remarqué la présence de punaises de lit lorsqu'ils ont reçu leurs MII. C'est parce que la pyréthrine que l'on retrouve dans les MII a rendu les punaises de lit qui s'y trouvaient déjà plus « actives », au lieu de les tuer. De plus, les MII semblent être l'endroit où dormir idéal pour les punaises de lit, puisqu'elles y sont entourées de tissu.</p>	<p>Plusieurs ménages ont refusé d'aller chercher leurs MII distribuées dans des points de distribution fixes. Certains ménages ont utilisé leurs MII à d'autres fins, tandis que d'autres les ont détruites, souvent en les brûlant.</p>
<p><b>Les moustiquaires sont distribuées par des chrétiens. Si vous utilisez la moustiquaire, vous deviendrez aussi chrétien.</b></p>	<p>Une communauté pensait que la campagne de distribution était exclusivement chrétienne en raison du symbole religieux figurant sur les drapeaux de l'organisation à l'origine de cette campagne.</p>	<p>Les membres de la communauté n'ont pas voulu utiliser les moustiquaires qu'ils venaient de recevoir. Ils ont fait part de leur intention de rendre leurs moustiquaires à l'éducateur sanitaire qui était capable de résoudre ce problème.</p>

Dans tous les cas de figure présentés, il est possible que le nombre de cas de paludisme augmente, car les foyers n'ont plus confiance dans les MII, ne vont plus en chercher ou n'utilisent pas celles qu'ils ont à la maison.

Il est important d'évaluer le contenu de la rumeur en prenant le contexte actuel en compte, étant donné qu'il aura une incidence sur la réponse qui sera élaborée. Par exemple, les rumeurs identifiées au Liberia se sont répandues en même temps que la troisième vague de Covid-19, et il n'est pas impossible que les communautés aient établi un lien entre la campagne et le virus. Aussi, plusieurs pays ont vu circuler des rumeurs qui prétendaient que les MII amenaient des punaises de lit dans les maisons. Bien que les MII ne contiennent pas de punaises de lit lorsqu'elles sont distribuées, les coutures des moustiquaires sont un lieu propice à la leur foisonnement, puisqu'elles protègent la partie avant et arrière des punaises de lit. Dès lors, toutes les punaises de lit vivant dans la chambre peuvent être tentées de vivre dans la MII.

S'il est nécessaire de faire une analyse de la rumeur ou des rumeurs afin de trouver une réponse pour la ou les dissiper, il se pourrait qu'elle(s) ne se répande(nt) davantage avant que ce problème ne puisse être correctement résolu. Dans un tel contexte, il est primordial de s'assurer que des informations correctes au sujet de la campagne soient diffusées aux communautés jusqu'à ce qu'une réponse soit formulée. Lors de l'analyse des rumeurs, le programme national de lutte contre le paludisme du Liberia et ses partenaires ont continué de mettre en œuvre des activités de CSC planifiées, disséminant des messages clés au sujet des avantages des MII et des précautions que les acteurs de la campagne ont prises afin de réduire les risques de propager le Covid-19 pendant les activités de distribution.

Il est important de garder à l'esprit qu'il arrive que les rumeurs soient en partie vraies, voire entièrement vraies. Lorsque les rumeurs sont en partie vraies ou entièrement

vraies, il convient de s'efforcer de corriger toutes les informations incorrectes et de remplacer celles qui sont correctes dans leur contexte. Voici des exemples de réponses :

- Une rumeur selon laquelle la distribution de MII à domicile peut contribuer à la propagation d'une maladie infectieuse ou contagieuse n'est pas fausse. Cependant, il est possible d'y répondre en renforçant les mesures prises afin de limiter l'éventuelle propagation de la maladie durant la distribution de MII, et notamment en expliquant pourquoi les personnes chargées de la distribution de MII portent des masques et maintiennent une certaine distance avec les foyers.
- Une rumeur selon laquelle les MII contiennent des punaises de lit peut être vraie. Une manière de répondre à cette rumeur est de fournir des preuves aux foyers (en leur montrant, par exemple, que les MII distribuées ne contiennent pas de punaises de lit) et de renforcer les mesures de santé et d'hygiène pour empêcher qu'il n'y ait des punaises de lit dans les maisons.

Si la personne à l'origine de la rumeur peut être facilement identifiée, la persuader qu'il s'agit d'une fausse rumeur et lui suggérer de corriger cette information peut être une solution. Cependant, de récentes analyses montrent qu'identifier l'origine d'une rumeur prend du temps, et plus particulièrement lorsque les rumeurs font leur apparition au niveau de la communauté et se répandent rapidement. Étant donné les conséquences que peuvent avoir les rumeurs sur l'accès aux MII, il est plus qu'important de répondre aux rumeurs et de les corriger rapidement afin d'en déterminer l'origine. Au besoin, une analyse rétrospective peut être réalisée à la fin de la distribution des MII afin de mieux comprendre les rumeurs et leurs origines, pour s'assurer que ces éléments soient pris en compte dans les futures planifications.



### ÉTAPE 3 : Corriger les rumeurs

Une fois qu'une rumeur a été repérée et vérifiée, il convient d'y répondre et (au besoin) d'y apporter des corrections. Il est essentiel de garder à l'esprit que tout message diffusé par le biais d'un quelconque canal de communication dans le but de répondre à une rumeur ne doit pas être générique, mais traiter précisément du fond de la rumeur.

Les rumeurs peuvent se répandre rapidement s'il manque d'informations correctes et régulières. Il est indispensable :

- de communiquer rapidement ;
- de faire preuve de transparence ;
- d'apaiser directement les inquiétudes que laisse transparaître la rumeur ;
- de fournir des informations précises sur les activités mises en œuvre ;
- de rester cohérent dans les messages diffusés ;
- de rappeler aux membres de la communauté qu'ils font partie de la solution.

Lorsqu'on répond à une rumeur, il ne faut pas oublier :

- de définir clairement le public cible ;
- de faire en sorte que les femmes et les groupes vulnérables, comme les minorités ethniques, reçoivent des informations correctes ;
- d'avoir recours à des mots, des sources et des témoignages avec lesquels le public cible est à l'aise et qu'il trouve crédibles, en testant au préalable des supports en ce qui concerne les images, la langue, etc. Ces tests préliminaires devraient être effectués lors de la création de supports et de la formulation de messages de CSC, et pas lorsque les rumeurs surviennent ;
- de choisir un canal de communication qui corresponde au public cible ;
- d'utiliser les réseaux des partenaires locaux, en particulier ceux des partenaires communautaires, des dirigeants communautaires et des chefs religieux afin de diffuser des informations exactes ;
- d'amplifier les messages à diffuser grâce à des personnes influentes et à des porte-paroles ;
- de vérifier si la communauté a bien reçu, compris et considéré les nouveaux contenus en faisant appel à des agents de santé communautaires, à des dirigeants communautaires ou à d'autres sources d'informations fiables.

## Canaux de communication

Au moment d'élaborer les stratégies de communication et le plan d'action de CSC de départ, les programmes nationaux de lutte contre le paludisme doivent définir les canaux de communication les plus efficaces et la portée de ces derniers (nationale, provinciale, locale) selon les groupes ciblés, y compris ceux qui sont susceptibles de ne pas être atteints par les principaux canaux de communication. Ainsi, dans certaines zones rurales, il arrive que les ASC et les établissements de santé constituent les premières sources d'informations des femmes, tandis que dans les zones urbaines et périurbaines, il est probable que la majeure partie de la population s'informe en écoutant les stations de radio nationales ou en se connectant sur les réseaux sociaux.

Les canaux de communication utilisés pour corriger et gérer les rumeurs devraient prendre le contexte actuel en compte et être adaptés en conséquence. Ils doivent éviter autant que possible de « répandre » davantage les rumeurs et d'« exposer » le public aux rumeurs. Si la rumeur ne circule qu'à l'échelle locale, la radio locale ou la communication interpersonnelle (CIP) semble alors être la méthode la plus adaptée afin d'étouffer la rumeur. Les canaux de communication peuvent être les suivants :

- des crieurs publics<sup>5</sup> et/ou crieurs de rue motorisés<sup>6</sup>, des agents de santé communautaires (ou même des ASC motorisés) qui s'occupent de faire circuler les informations nécessaires afin de dissiper les rumeurs dans les zones concernées. Il faut veiller à ce que

les crieurs publics, les ASC ou le personnel motorisé disposent des équipements appropriés (mégaphones, haut-parleurs, batteries de rechange) et reçoivent des aide-mémoires contenant des informations précises sur les messages qui doivent être diffusés.

- On peut solliciter les dirigeants communautaires, qui, au sein des communautés, sont des personnes de confiance vers qui les foyers se tournent pour obtenir des conseils pendant des périodes particulièrement stressantes, comme à l'approche d'élections. Comme les dirigeants communautaires sont souvent les premiers à intervenir lorsque leur communauté fait face à une menace, ils devraient être mobilisés avant la mise en œuvre de la campagne, et leurs rôles et responsabilités devraient être clairement définis et approuvés. Ils devraient être formés et guidés pour qu'ils puissent répondre aux rumeurs qui viendraient à survenir et devraient disposer des outils et des ressources nécessaires pour y parvenir<sup>7</sup>. Au Soudan du Sud, les dirigeants communautaires ont déjà largement contribué, non seulement à la communication des informations aux communautés, mais aussi à la dissipation des rumeurs selon lesquelles les MII distribuées transmettent le Covid-19 à leurs usagers.
- On peut faire appel aux membres du personnel communautaire de campagne et des établissements de santé (souvent déjà engagés dans les campagnes de distribution de MII) qui

5. Voir les recommandations de l'APP : *Procédures opérationnelles normalisées pour les crieurs publics pendant une campagne de distribution massive de moustiquaires*. [https://allianceformalariaprevention.com/wp-content/uploads/2022/05/SOPs\\_Town\\_Criers\\_ITN\\_campaign\\_COVID\\_FR.pdf](https://allianceformalariaprevention.com/wp-content/uploads/2022/05/SOPs_Town_Criers_ITN_campaign_COVID_FR.pdf)

6. Les unités mobiles utilisent des véhicules motorisés (mobyettes, pick-ups, camionnettes, etc.) pour transmettre des informations relatives à la campagne aux communautés en diffusant des messages préenregistrés ou en communiquant des messages en temps réel à l'aide d'un système d'amplification sonore. Voir les recommandations de l'APP : *Procédures opérationnelles normalisées pour les crieurs de rue motorisés pendant une campagne de distribution massive de moustiquaires imprégnées d'insecticide*. [https://allianceformalariaprevention.com/wp-content/uploads/2022/05/SOP\\_Motorized\\_Street\\_Announcers\\_ITN\\_campaign\\_COVID\\_FR.pdf](https://allianceformalariaprevention.com/wp-content/uploads/2022/05/SOP_Motorized_Street_Announcers_ITN_campaign_COVID_FR.pdf)

7. Voir aussi les recommandations de l'APP : *Mobilisation des dirigeants communautaires aux fins d'une campagne de distribution de MII dans le contexte de la transmission du Covid-19*. <https://allianceformalariaprevention.com/wp-content/uploads/2022/05/Rumour-management-plans-FR.pdf>. Veuillez noter que cette recommandation est pertinente même quand le Covid-19 n'est pas un problème.

représentent une source d'information fiable pour les membres de la communauté lorsqu'il est question de leur santé. Au Liberia, le personnel communautaire du ministère de la Santé et les partenaires de mise en œuvre ont réussi à répondre rapidement aux inquiétudes des membres de la communauté concernant le Covid-19 et les MII. Le fait que les membres du personnel communautaire soient formés à la gestion des rumeurs peut faciliter le processus d'identification, d'analyse et de gestion des rumeurs visant à réduire leurs conséquences.

- On peut organiser des visites par des ASC ou d'autres volontaires locaux connus au sein de la communauté et bénéficiant de la confiance de ses membres (comme les volontaires des Sociétés nationales de la Croix-Rouge et du Croissant-Rouge mettant déjà en œuvre des activités à base communautaire).

Il faut exploiter des canaux de communication qui touchent les femmes et les groupes vulnérables (comme les minorités ethniques), car il se peut que ces groupes ne reçoivent pas les informations diffusées par les canaux de communication habituels et soient laissés à l'écart des réseaux d'informations communautaires (comme le dialogue communautaire et la communication interpersonnelle en porte à porte).

**REMARQUE :** Avant d'envisager de mettre en œuvre des crieurs publics/crieurs de rue motorisés ou d'organiser des visites par des agents de santé communautaires, il faut déterminer si le fond et la gestion de la rumeur en question posent des risques sur le plan de la sécurité physique. Ainsi, si la rumeur court que le personnel d'une campagne de distribution de MII distribue des MII de bonne qualité aux ménages pro-gouvernement, et des MII de qualité inférieure aux autres, la sécurité des crieurs publics/crieurs de rue motorisés/agents de santé communautaires peut être compromise. Il vaut alors peut-être mieux diffuser des messages sur des médias de masse et de moyenne portée.

Le tableau ci-dessous (tableau 3), qui figure dans le Modèle, peut aider les programmes nationaux de lutte contre le paludisme à choisir les canaux de communication à utiliser en fonction de la portée géographique de la rumeur, une fois qu'elle a été repérée et signalée. Au moment de l'élaboration du PGR, il est important que le programme national de lutte contre le paludisme prévoie des canaux de communication appropriés à la situation. Le choix du canal de communication peut varier en fonction de la région et/ou du groupe cible et doit être expliqué en conséquence dans le PGR. Étant donné la situation sécuritaire dans le nord du Cameroun, les crieurs publics pourraient, par exemple, être recrutés de force par des groupes armés non étatiques. Dès lors, les médias de masse seraient peut-être le canal le plus approprié afin de répondre aux rumeurs qui circulent dans le nord du Cameroun, bien que les crieurs publics puissent être un canal de communication efficace dans le reste du pays.

**Tableau 3 : identification de la portée géographique des rumeurs et des canaux de communication servant à lutter contre celles-ci**

Portée géographique	Canaux de communication	Explication
<p><b>La portée de la rumeur se limite à une seule communauté.</b></p>	<p>Faire appel à des chefs religieux/coutumiers, à des dirigeants communautaires<sup>8,9</sup> à des ASC et au personnel des établissements de santé formés pour transmettre des informations aux foyers en se rendant dans les communautés et en se servant de mégaphones.</p> <p>Radio locale et crieurs publics/crieurs de rue motorisés</p>	<p>La rumeur reste contenue et peut être dissipée au moyen d'une communication interpersonnelle de portée limitée. Des dirigeants influents et des membres fiables au sein d'une communauté ont montré qu'ils pouvaient faire cesser une rumeur avant qu'elle ne se propage davantage.</p> <p>Les membres fiables d'une communauté constituent la source d'informations la plus efficace pour dissiper une rumeur.</p> <p>En exploitant des canaux de communication axés sur la zone où une rumeur court, on limite le risque que la rumeur se propage dans d'autres zones.</p>
<p><b>La rumeur s'est répandue au sein de plusieurs communautés.</b></p>	<p>Faire appel à des chefs religieux/coutumiers, à des dirigeants communautaires, à des ASC et au personnel des établissements de santé formés pour transmettre des informations aux foyers en se rendant dans les communautés et en se servant de mégaphones.</p> <p>Radios à l'échelle de la communauté ou du district ; crieurs publics et crieurs de rue motorisés/agents de santé communautaires équipés de mégaphones.</p>	<p>La rumeur reste relativement contenue et peut être dissipée au moyen d'une communication interpersonnelle et par l'intermédiaire des médias de la communauté/du district.</p> <p>En exploitant des canaux de communication axés sur la zone où une rumeur court, on limite le risque que la rumeur se propage dans d'autres zones.</p>

8. Des aide-mémoires comprenant une page d'instructions et une page de messages clés devraient être fournis.

9. Voir les recommandations de l'APP : *Mobilisation des dirigeants communautaires aux fins d'une campagne de distribution de MII dans le contexte de la transmission du Covid-19*. <https://allianceformalariaprevention.com/wp-content/uploads/2022/05/Rumour-management-plans-FR.pdf>. Veuillez noter que cette recommandation est pertinente même quand le Covid-19 n'est pas un problème.

Portée géographique	Canaux de communication	Explication
<p><b>La rumeur s'est propagée dans l'ensemble d'un district ou presque.</b></p>	<p>Tous les canaux de communication au niveau du district et des communautés, y compris les chaînes de radio et de télévision (si ces canaux de communication ont été définis précédemment comme des canaux de communication efficaces), les crieurs publics/crieurs de rue motorisés (si les conditions en matière de sécurité le permettent), les chefs religieux/coutumiers, les dirigeants communautaires et toute autre personne ayant une influence sur les pensées et convictions de la population.</p>	<p>La portée de la rumeur ne se limite plus à quelques communautés. La communication interpersonnelle sera toujours efficace dans certaines communautés, mais il faut élargir la portée des messages en exploitant des canaux plus larges.</p> <p>La rumeur risque de se propager du district au pays tout entier. Il importe donc de commencer à diffuser des informations sur des médias de masse et de moyenne portée.</p>
<p><b>La rumeur circule à l'échelle nationale, et toutes les communautés ont reçu de fausses informations.</b></p>	<p>Exploiter tous les canaux de communication possibles, comme décrit dans le plan d'action de CSC :</p> <ol style="list-style-type: none"> <li>1. Diffuser des messages courts et retransmettre des débats/discussions bilatérales/émissions ouvertes aux auditeurs sur toutes les chaînes de radio locales et nationales disponibles.</li> <li>2. Diffuser des spots et des émissions de débats télévisés.</li> <li>3. Recourir aux réseaux sociaux (si ces canaux de communication ont été définis précédemment comme des canaux de communication efficaces).</li> <li>4. Mettre en œuvre des crieurs publics/crieurs de rue motorisés/agents de santé communautaires équipés de mégaphones.</li> </ol>	<p>Si la rumeur s'est propagée au niveau national, la réponse apportée doit atteindre l'ensemble de la population. Dans le cadre du plan d'action de CSC et des plans d'évaluation et d'atténuation des risques, ainsi que du plan de gestion des rumeurs, on devrait déjà avoir défini et mobilisé certains des canaux de communication les plus efficaces à l'échelle du pays, et testé, dans le(s) dialecte(s) le(s) plus courant(s), des supports et des messages auprès de différents segments de la population. Il convient d'exploiter les mêmes canaux pour diffuser de nouveaux messages destinés à répondre à la rumeur.</p>

On se servira de plusieurs sources, comme les agents de santé communautaires, le personnel des établissements de santé, les réseaux sociaux, etc., pour déterminer si la rumeur se répand au-delà de la zone initialement concernée, et s'il faut mobiliser d'autres chaînes de radio et médias pour élargir la portée des nouveaux messages diffusés. La surveillance et l'écoute des médias sociaux peuvent fournir des informations quantitatives et qualitatives au sujet des rumeurs qui circulent au sein des communautés et donner une idée de l'importance de ces messages<sup>10</sup>.

10. [https://breakthroughactionandresearch.org/wp-content/uploads/2020/10/BABR\\_SocLstng\\_Webinar\\_Fre.pdf](https://breakthroughactionandresearch.org/wp-content/uploads/2020/10/BABR_SocLstng_Webinar_Fre.pdf)

## Formuler une réponse

Les rumeurs qui s'élèveraient pendant une distribution de MII pourraient contraindre le programme national de lutte contre le paludisme à diffuser des messages clés mis au point avant l'apparition de rumeurs possibles (voir le tableau 1 ci-dessus), ou à rapidement créer des messages clés supplémentaires s'il s'agit d'une rumeur inattendue. Le tableau 4 ci-dessous comprend des exemples de messages clés qui peuvent être utilisés afin de répondre aux autres rumeurs. Les messages diffusés au moyen de différents canaux doivent être cohérents. Les informations doivent être rapidement et efficacement transmises aux communautés pour empêcher toute rumeur de se propager, voire d'entraîner une suspension des activités de distribution de MII, dans le cas où la sécurité des personnes responsables de la distribution et des agents de santé communautaires est compromise. Le tableau 4 présente à titre d'exemple des messages pouvant être diffusés ; ceux-ci doivent être revus et adaptés dès qu'une rumeur a été identifiée, que la situation a été étudiée, que les risques spécifiques associés à la rumeur ont été analysés et qu'on a décidé si la rumeur nécessite une intervention. Toutes les réponses et tous les messages formulés doivent reposer sur des faits et des éléments de preuve qui battent en brèche les fausses informations contenues dans la rumeur. Il

ne faut jamais mentir aux communautés, car cela est contraire à l'éthique et est susceptible de faire plus de mal que de bien si la vérité est mise au jour. Les messages formulés pour faire face aux rumeurs doivent être diffusés dans la langue ou le dialecte local et contenir des mots que les communautés comprendront.

Afin que les communautés ne soient pas « déconcertées » par des informations contradictoires (comme les rumeurs qui se propagent et les nouveaux messages diffusés pour les faire cesser), les messages provenant du PNLN et transmis par différents canaux et personnes influentes doivent :

- indiquer que des informations incorrectes ou trompeuses circulent dans la communauté/le district/le pays ;
- présenter et étayer les informations correctes dans un langage simple ;
- informer les communautés des avantages de la campagne et de la protection que les MII offrent contre le paludisme, en particulier aux femmes enceintes et aux enfants de moins de cinq ans.

**Tableau 4 : exemples de messages visant à lutter contre les rumeurs**

Rumeur	Messages visant à lutter contre la rumeur
<p><b>Le gouvernement ne fournit des MII de bonne qualité qu'à ses partisans. Les autres reçoivent des MII de qualité inférieure.</b></p>	<ul style="list-style-type: none"> <li>● Le gouvernement distribue les moustiquaires gratuitement à la population. Elles sont distribuées dans tout le pays/toute la région/tout le district.</li> <li>● Les MII sont distribuées à tout un chacun afin de protéger toute la population du paludisme.</li> <li>● Toutes les MII distribuées ont été approuvées par l'Organisation mondiale de la santé (OMS) ainsi que par le ministère de la Santé et ont été reconnues comme sans danger et comme un moyen efficace de prévenir les piqûres de moustique et le paludisme.</li> <li>● Pensez à aérer votre MII pendant 24 heures à l'ombre avant la première utilisation.</li> <li>● Dormir chaque nuit sous une MII peut aider à protéger votre personne ainsi que votre famille du paludisme.</li> </ul>
<p><b>Les agents de santé communautaires ou d'autres membres du personnel de campagne distribuant des MII sont porteurs du Covid-19 ; mieux vaut ne pas accepter ce qu'ils ont touché.</b></p>	<ul style="list-style-type: none"> <li>● L'ensemble du personnel de campagne et des agents de santé communautaires effectue un travail très important pour que chacun reçoive des MII pour se protéger du paludisme. Tous les intervenants ont été formés aux meilleurs moyens de limiter la propagation du Covid-19 et feront tout leur possible pour protéger les membres des foyers. Veuillez les aider à faire en sorte que vous receviez vos MII et respecter la nécessité de maintenir une distance d'au moins un mètre entre vous et eux.</li> <li>● Les MII seront remises aux foyers sans contact physique (par exemple, elles seront posées sur une table ou sur le sol devant le représentant du foyer), que la distribution se fasse de porte à porte ou à des points de distribution fixes (à adapter à la stratégie du pays).</li> <li>● Tous les représentants des foyers recevant des MII doivent savoir qu'il est important de se laver les mains après avoir ramené les MII à la maison, et de faire pendre les MII à l'ombre pendant 24 heures avant utilisation. Il convient de noter que ce message est particulièrement important s'agissant de moustiquaires imprégnées de deltaméthrine. En effet, des études ont démontré que ces MII peuvent faire apparaître des symptômes du rhume et provoquer de la toux chez les enfants, donner des maux de tête/vertiges et faire apparaître des symptômes du rhume chez les mères<sup>11</sup>.</li> </ul>
<p><b>Les moustiquaires sont distribuées par des chrétiens. Si vous utilisez ces moustiquaires, vous deviendrez chrétien à votre tour.</b></p>	<ul style="list-style-type: none"> <li>● Le gouvernement distribue les moustiquaires gratuitement à la population. Elles sont distribuées aux personnes de tout le pays/toute la région/tout le district indépendamment de leur religion, de leur race ou de leur sexe.</li> <li>● Les MII sont distribuées à tout un chacun afin de protéger toute la population du paludisme.</li> <li>● Dormir chaque nuit sous une MII constitue l'un des meilleurs moyens de vous protéger vous et votre famille du paludisme et de réduire le nombre de cas de paludisme.</li> </ul>

11. Lu, G., Traoré, C., Meissner, P. et al. Safety of insecticide-treated mosquito nets for infants and their mothers: randomized controlled community trial in Burkina Faso. *Malar J* 14, 527 (2015). <https://doi.org/10.1186/s12936-015-1068-6>.



## ÉTAPE 4 : Suivre les réponses aux rumeurs

Il est important de suivre la mise en œuvre des réponses aux rumeurs pour s'assurer qu'elles ont bien corrigé ou dissipé la rumeur. Si les activités de suivi révèlent que les rumeurs circulent toujours, les programmes nationaux de lutte contre le paludisme et leurs partenaires pourront envisager :

- d'accroître la diffusion des messages clés ;
- de recourir à d'autres canaux de communication que ceux actuellement utilisés pour répondre aux rumeurs afin de s'assurer que les messages clés atteignent un plus large public ;
- de revoir la stratégie d'intervention et d'effectuer les adaptations nécessaires.

Si le suivi révèle que la fausse information prend de l'ampleur, les programmes nationaux de lutte contre le paludisme et leurs partenaires devront alors envisager :

- de procéder à une évaluation rapide afin de mieux comprendre la portée et l'ampleur des rumeurs (même si une évaluation rapide avait déjà été faite auparavant, il est judicieux de réexaminer la situation en effectuant une analyse rapide) ;
- de revoir la stratégie d'intervention et de l'adapter en conséquence en se basant sur les informations obtenues de l'évaluation rapide. Si la rumeur dissuade un très grand nombre de foyers de ne pas aller chercher leurs MII, la stratégie d'intervention pourrait alors consister à réduire les pertes découlant de placements de fonds en suspendant les activités de distribution (et en évitant des dépenses inutiles, comme les primes versées au personnel qui est incapable d'atteindre ses objectifs) jusqu'à ce que la population ait été rassurée et correctement informée ;
- de continuer à suivre les réponses aux rumeurs.

# FORMATION PORTANT SUR LE PLAN DE GESTION DES RUMEURS

---

Les effets des rumeurs survenues lors des campagnes de distribution de MII (en particulier en 2020 et 2021) montrent clairement qu'un plan de gestion des rumeurs ne doit pas seulement être élaboré au moment de la planification des activités principales de la campagne, mais doit être également adopté à tous les niveaux. Si un plan de gestion des rumeurs est adopté, il faut qu'il fasse partie de la structure et du processus de la campagne de distribution de MII. Il est dès lors indispensable que tous les agents de campagne (à tous les niveaux) soient au courant du plan de gestion des rumeurs et formés à l'identification, la communication et la gestion des rumeurs afin de s'acquitter de leur rôle et d'assumer leurs responsabilités. Bien que le niveau de connaissance du plan de gestion des rumeurs varie selon les niveaux, le personnel de toutes les campagnes de distribution de MII doit connaître :

- les risques qui planent sur les campagnes de distribution massive de MII ;
- les conséquences que ces rumeurs peuvent avoir sur les campagnes de distribution (y compris sur l'accès aux MII et leur utilisation, et sur la sécurité des agents de campagne) ;
- la nécessité de signaler les rumeurs sans craindre des représailles ;
- les mesures qui ont été mises en place afin de garder certaines informations confidentielles ;
- la manière, le moment et à qui les rumeurs doivent être signalées.

Les détails du plan de gestion des rumeurs peuvent être communiqués aux intervenants de la campagne lors de réunions ou de formations. Étant donné que la gestion des rumeurs est un processus, il est recommandé que la communication du plan de gestion ait lieu lors de séances de travail et s'appuie sur des exemples concrets. Il est également recommandé que le plan de gestion des rumeurs soit ajouté au programme de formation pour tous les membres du personnel des campagnes de distribution de MII.

# **ANNEXE 1 :** Modèle du plan de gestion des rumeurs liées à la distribution de moustiquaires imprégnées d'insecticide (MII)

---

Une version Microsoft Word adaptable de ce Modèle est disponible en cliquant [ici](#).

Ce modèle reprend les principaux éléments à inclure à un plan de gestion des rumeurs liées à la distribution de MII. Pour les besoins du présent document, la « distribution de MII » renvoie à tout programme ou projet distribuant des moustiquaires à la population afin de lutter contre le paludisme, et peut inclure les campagnes de distribution massive, la distribution par l'intermédiaire des écoles ou de la communauté, ou les distributions permanentes lors de visites pour des soins prénatals ou de visites dans le cadre du Programme élargi de vaccination (PEV). Le plan de gestion des rumeurs (PGR) fait partie intégrante du plan d'action du changement social et comportemental (CSC) et doit de ce fait être réalisé en tant que composante de la planification au niveau macro. Tout comme les plans de gestion des risques et d'atténuation, les fausses informations et les rumeurs évoluent constamment ; le PGR doit donc être un document évolutif et mis à jour si et lorsque nécessaire. Ce modèle montre à quoi le contenu et la structure d'un PGR peuvent ressembler. Puisque les contextes varient, les programmes nationaux de lutte contre le paludisme devront inclure des informations liées à leur propre situation et remplacer le texte proposé par leur propre texte.

## **TABLE DES MATIÈRES**

- Introduction et contexte
- Objectif du plan de gestion des rumeurs (PGR)
- Rumeurs potentielles et mesures de dissipation des rumeurs
- Coordination
- Procédure de gestion des rumeurs
- Adoption et communication du PGR

## Introduction et contexte

Expliquer en deux ou trois paragraphes :

- Quelles sont les rumeurs (inclure une description des fausses informations identifiées) ?
- Quels sont les risques associés aux rumeurs qui circulent lors des campagnes de distribution de MII et lors d'activités de distribution permanente ?
- Quels sont les éléments qui pourraient favoriser l'apparition de rumeurs lors des campagnes de distribution massive prévues ou lors d'activités de distribution permanente ? Il peut s'agir d'élections fédérales ou locales, de campagnes multiproduits, de distributions de MII dont le tissu ou la couleur n'est pas apprécié, une épidémie, etc.

## Objectif du plan de gestion des rumeurs (PGR)

Expliquer en un ou deux paragraphes :

- le principal objectif du PGR ;
- les principaux éléments du PGR ;
- les rumeurs rencontrées précédemment et les enseignements tirés qui seront mis en œuvre dans ce PGR (possibilité de présenter cela sous forme de tableau).

## Rumeurs potentielles et mesures de dissipation des rumeurs

Présenter sous forme de tableau toutes les rumeurs qui pourraient survenir, leur(s) origine(s) et les conséquences potentielles qu'elles pourraient avoir si elles venaient à se répandre.

Répondre à une rumeur demande du temps, de l'énergie et des ressources. Il vaut mieux empêcher que la rumeur ne survienne plutôt que d'élaborer et de mettre en œuvre une réponse. Pour chaque rumeur repérée, expliquer quelles mesures d'atténuation ont été prévues afin de réduire ou d'éliminer le risque que la rumeur ne fasse son apparition, ou les répercussions que la rumeur pourrait avoir sur les résultats de la distribution de MII. Consulter le tableau 1 pour avoir un exemple.

Malgré les mesures d'atténuation, il y a toujours un risque que les rumeurs ne surviennent et doivent être traitées sans délai afin d'en réduire les conséquences. Afin de répondre aussi vite que possible aux éventuelles rumeurs, énumérer les messages clés qui peuvent être utilisés afin de prévenir les différentes rumeurs potentielles repérées. Il est important de noter que la situation et le contexte peuvent changer pendant la mise en œuvre des mesures d'atténuation. Les messages de réponse aux rumeurs doivent être revus au moment où les rumeurs apparaissent, afin de voir s'ils conviennent toujours.

**Tableau 1 : rumeurs potentielles (origine, conséquences potentielles, mesures d'atténuation et messages de réponse clés) - modèle**

Rumeurs, fausses informations ou informations erronées	Origine de la rumeur	Conséquences potentielles de la propagation d'une rumeur	Mesures d'atténuation prévues	Réponse : messages clés prévus si la rumeur venait à survenir
<p>Mauvaise qualité des moustiquaires distribuées</p>	<p>Rumeur née en raison des effets secondaires occasionnels qui ont été signalés par des personnes ayant utilisé les MII : maux de tête, rhumes, irritations cutanées, sensations de brûlures au niveau des yeux et sentiments de nausée.</p>	<ul style="list-style-type: none"> <li>● Rejet des moustiquaires par la communauté ;</li> <li>● Faible utilisation des moustiquaires reçues ;</li> <li>● Manque de confiance envers les produits fournis par l'État.</li> </ul>	<p>S'assurer que les messages de CSC diffusés par le biais des différents canaux expliquent :</p> <ul style="list-style-type: none"> <li>● comment aérer et utiliser correctement la moustiquaire. Il est important que ces messages soient diffusés avant et pendant la distribution de MII.</li> <li>● que le paludisme est une maladie dangereuse, et qu'il est important que les ménages se protègent et protègent leur communauté du paludisme en dormant chaque nuit sous une moustiquaire imprégnée d'insecticide.</li> </ul>	<p>Si les circonstances restent inchangées, les messages clés suivants peuvent être diffusés aux communautés concernées :</p> <ul style="list-style-type: none"> <li>● Le paludisme est une maladie dangereuse, et il est important que les ménages se protègent et protègent leur communauté du paludisme en dormant chaque nuit sous une moustiquaire imprégnée d'insecticide.</li> <li>● Faites aérer la moustiquaire à l'ombre pendant 24 heures avant utilisation.</li> <li>● Toutes les moustiquaires distribuées pendant la campagne de distribution ont été approuvées par l'Organisation mondiale de la Santé et le ministère de la Santé. Elles ont été rigoureusement testées afin de vérifier qu'il était sans danger de dormir dessous.</li> <li>● Ces moustiquaires sont distribuées dans tous les pays impaludés, et peuvent protéger les personnes du paludisme si elles sont utilisées correctement et de manière systématique.</li> <li>● La qualité de la moustiquaire peut être conservée si elle est entretenue correctement par ses propriétaires.</li> </ul>

## Coordination

Expliquer la structure de coordination pour la gestion des rumeurs. L'explication doit rendre compte des rôles et des responsabilités de tous les acteurs à tous les niveaux (par exemple, de l'échelle communautaire à l'échelle nationale) dans la structure de gestion des rumeurs.

## Processus de gestion des rumeurs

Cette section doit expliquer quel est le processus de gestion des rumeurs. La gestion des rumeurs comprend généralement quatre étapes majeures (comme expliqué dans l'aide à l'élaboration d'un plan de gestion des rumeurs).



**Étape 1 : Repérer les rumeurs :** expliquer en détail le processus et la structure qui ont été mis en place afin de repérer les rumeurs et de les signaler à l'échelle nationale. Par exemple : réunions de sensibilisation avec les dirigeants communautaires au sujet des rumeurs.

Préciser les outils qui seront utilisés afin de signaler les rumeurs d'un niveau à l'autre, et la manière dont celles-ci seront documentées. Joindre tous les outils qui ont été utilisés lors de ce processus. Le tableau 2 ci-dessous montre comment cataloguer les rumeurs.

*Tableau 2 : cataloguer les rumeurs repérées - modèle*

Rumeur/fausse information/ information erronée	Origines de la rumeur	Conséquences/conséquences potentielles de la propagation d'une rumeur
<b>L'insecticide dont la moustiquaire est imprégnée est un produit chimique toxique. Vous devez laver la moustiquaire avant de l'utiliser.</b>	<p>Une information figurant sur l'emballage des MII indiquant que les MII devaient être lavées avant d'être utilisées a donné aux foyers des raisons de croire que l'insecticide dont la moustiquaire est imprégnée n'était pas bon pour la santé.</p> <p><i>Ce genre de rumeurs liées à la santé peut également survenir si les foyers qui reçoivent des MII imprégnées de deltaméthrine signalent avoir de la toux lorsqu'ils dorment sous les nouvelles MII.</i></p> <p><i>Des rumeurs peuvent également émerger lorsque des nouveaux ou d'autres modèles de MII (par exemple, moustiquaires imprégnées de pyréthrinoïdes-PBO à la place des moustiquaires imprégnées d'insecticide de longue durée, ou polyéthylène au lieu de polyester) sont distribués dans différentes zones géographiques.</i></p>	<p>Résultat : de nombreux ménages ont lavé leurs MII avant des les utiliser, ce qui n'a fait que réduire la quantité d'insecticide ainsi que l'efficacité des MII. D'autres ménages ont refusé de venir chercher ou d'utiliser leurs MII, car ils pensaient qu'elles étaient nocives pour leur santé.</p>



**Étape 2 : Analyser la rumeur :** expliquer la façon dont les rumeurs repérées seront analysées afin d'en évaluer l'ampleur et la portée, et la façon dont cette évaluation influencera la réponse à ces rumeurs. Préciser l'échelle à laquelle la réponse à la rumeur sera diffusée (par exemple, la rumeur circule dans deux communautés), les outils qui seront utilisés (ces outils doivent être joints au PGR), et les personnes responsables de l'analyse. La figure 1 montre un outil qui peut être utilisé afin de mener une analyse rapide de la fausse information ou de la rumeur si l'ampleur et la portée de celle-ci sont encore inconnues.

**Figure 1 :** outil d'évaluation rapide afin de gérer les rumeurs liées à une campagne de distribution de MII

**Campagne de distribution de MII**  
**Évaluation rapide de l'ampleur et de la portée des rumeurs**

**Objectif :** ce tableau a été créé dans le but d'aider les programmes nationaux de lutte contre le paludisme, et les équipes sanitaires du district et leurs partenaires, à savoir rapidement quelles sont l'ampleur et la portée des rumeurs dissuadant les gens d'aller chercher des MII et de les utiliser, ou les activités générales de la campagne. Le résultat de cette évaluation rapide aidera les programmes nationaux de lutte contre le paludisme et leurs partenaires à mettre au point le plan de gestion des rumeurs et les activités associées, outils et équipements nécessaires afin de répondre à ces rumeurs.

<b>Nom du pays/district</b>	
<b>Date de soumission</b>	
<b>Nom de la personne responsable</b>	
<b>Nom du fournisseur de services responsable de la distribution</b>	

## SUIVI DE LA RUMEUR

<b>Quelle(s) est/sont la/les rumeur(s) concernant les MII que vous avez identifiée(s) ?</b>	<b>Quelle est l'ampleur de la rumeur ?</b> Par exemple : (i) limitée à une ou deux communautés seulement (ii) limitée à un ou deux districts seulement (iii) répandue dans plus de la moitié des communautés  <i>Énumérer les communautés concernées ci-dessous.</i>	<b>Quelle est la conséquence de la rumeur ?</b> Par exemple : les gens doutent de l'efficacité des MII.	<b>Dans quelle mesure la rumeur affecte-t-elle la distribution des MII ?</b> Par exemple : (i) certains n'acceptent pas les moustiquaires (ii) certains brûlent les moustiquaires (iii) les personnes disposant de coupons pour des MII refusent maintenant d'aller les chercher.	<b>Quelles mesures ont déjà été prises afin de dissiper les rumeurs, s'il y en a ?</b> Quels messages ont été diffusés ? Quels canaux ont été utilisés ?

## CANAUX DE COMMUNICATION

<b>Énumérer toutes les activités de CSC entreprises.</b>	<b>Énumérer toutes les activités de CSC en attente</b> (elles peuvent être utilisées afin de répondre à la rumeur).	<b>Quels sont les canaux de communication existants qui se sont avérés efficaces dans les zones concernées ?</b> Par exemple : radio, dirigeants communautaires, ASC, etc.	<b>Répertorier le nom et les tâches de toutes les personnes de contact/influentes qui soutiennent la distribution de MII dans la région/le district.</b>



**Étape 3 : Corriger les/répondre aux rumeurs :** définir le processus et les différentes étapes prévues pour mettre fin aux fausses informations et aux rumeurs en fonction du résultat de l'analyse ci-dessus. Expliquer dans quelle mesure les messages testés (voir tableau 1) seront validés, ou la manière dont les nouveaux messages seront formulés afin de répondre aux rumeurs. Préciser qui sera chargé de formuler les messages, le moment où ces personnes se réuniront, et la manière dont elles s'assureront ensuite que ces messages sont diffusés afin de répondre aux rumeurs. Expliquer à l'aide du tableau 3 ci-dessous quels sont les canaux de communication qui seront utilisés et la raison pour laquelle il a été décidé d'utiliser un canal bien précis pour chaque mesure d'atténuation.

**Tableau 3 :** *identification de la portée géographique des rumeurs et des canaux de communication servant à lutter contre celles-ci - modèle*

Portée géographique	Canaux de communication	Explication
<p><b>La portée de la rumeur se limite à une seule communauté.</b></p>	<p>Faire appel à des chefs religieux/coutumiers, à des dirigeants communautaires<sup>12</sup>, à des ASC et au personnel des établissements de santé formés<sup>13</sup> pour transmettre des informations aux foyers en se rendant dans les communautés et en se servant de mégaphones.</p> <p>Radio locale et crieurs publics/crieurs de rue motorisés</p>	<p>La rumeur reste contenue et peut être dissipée au moyen d'une communication interpersonnelle de portée limitée. Des dirigeants influents et des membres fiables au sein d'une communauté ont montré qu'ils pouvaient faire cesser une rumeur avant qu'elle ne se propage davantage.</p> <p>Les membres fiables d'une communauté constituent la source d'informations la plus efficace pour dissiper une rumeur.</p> <p>En exploitant des canaux de communication axés sur la zone où une rumeur court, on limite le risque que la rumeur se propage dans d'autres zones.</p>

12. Des aide-mémoires comprenant une page d'instructions et une page de messages clés devraient être fournis.

13. Voir les recommandations de l'APP : Mobilisation des dirigeants communautaires aux fins d'une distribution de MII dans le contexte de la transmission du Covid-19. <https://allianceformalariaprevention.com/wp-content/uploads/2022/05/Engagement-of-community-leaders-FR.pdf>. Veuillez noter que cette recommandation est pertinente même quand le Covid-19 n'est pas un problème.

Portée géographique	Canaux de communication	Explication
<p><b>La rumeur s'est répandue au sein de plusieurs communautés.</b></p>	<p>Faire appel à des chefs religieux/coutumiers, à des dirigeants communautaires, à des ASC et au personnel des établissements de santé formés pour transmettre des informations aux foyers en se rendant dans les communautés et en se servant de mégaphones.</p> <p>Radios à l'échelle de la communauté ou du district ; crieurs publics et crieurs de rue motorisés/agents de santé communautaires équipés de mégaphones.</p>	<p>La rumeur reste relativement contenue et peut être dissipée au moyen d'une communication interpersonnelle et par l'intermédiaire des médias de la communauté/du district.</p> <p>En exploitant des canaux de communication axés sur la zone où une rumeur court, on limite le risque que la rumeur se propage dans d'autres zones.</p>
<p><b>La rumeur s'est propagée dans l'ensemble d'un district ou presque.</b></p>	<p>Tous les canaux de communication au niveau du district et des communautés, y compris les chaînes de radio et de télévision (si ces canaux de communication ont été définis précédemment comme des canaux de communication efficaces), les crieurs publics/crieurs de rue motorisés (si les conditions en matière de sécurité le permettent), les chefs religieux/coutumiers, les dirigeants communautaires et toute autre personne ayant une influence sur les pensées et convictions de la population.</p>	<p>La portée de la rumeur ne se limite plus à quelques communautés. La communication interpersonnelle sera toujours efficace dans certaines communautés, mais il faut élargir la portée des messages en exploitant des canaux plus larges.</p> <p>La rumeur risque de se propager du district au pays tout entier. Il importe donc de commencer à diffuser des informations sur des médias de masse et de moyenne portée.</p>
<p><b>La rumeur circule à l'échelle nationale, et toutes les communautés ont reçu de fausses informations.</b></p>	<p>Exploiter tous les canaux de communication possibles, comme décrit dans le plan d'action de CSC :</p> <ol style="list-style-type: none"> <li><b>5.</b> Diffuser des messages courts et retransmettre des débats/discussions bilatérales/émissions ouvertes aux auditeurs sur toutes les chaînes de radio locales et nationales disponibles.</li> <li><b>6.</b> Diffuser des spots et des émissions de débats télévisés.</li> <li><b>7.</b> Recourir aux réseaux sociaux (si ces canaux de communication ont été définis précédemment comme des canaux de communication efficaces).</li> <li><b>8.</b> Mettre en œuvre des crieurs publics/crieurs de rue motorisés/agents de santé communautaires équipés de mégaphones.</li> </ol>	<p>Si la rumeur s'est propagée au niveau national, la réponse apportée doit atteindre l'ensemble de la population. Dans le cadre du plan d'action de CSC et des plans d'évaluation et d'atténuation des risques, ainsi que du plan de gestion des rumeurs, on devrait déjà avoir défini et mobilisé certains des canaux de communication les plus efficaces à l'échelle du pays, et testé, dans le(s) dialecte(s) le(s) plus courant(s), des supports et des messages auprès de différents segments de la population. Il convient d'exploiter les mêmes canaux pour diffuser de nouveaux messages destinés à répondre à la rumeur.</p>

Le tableau suivant peut être intégré dans le plan de gestion des rumeurs et être utilisé au moment de la sélection des messages clés qui seront utilisés afin de répondre aux rumeurs identifiées.

**Tableau 4 : Messages visant à lutter contre les rumeurs**

Rumeur (modèle)	Messages visant à lutter contre les rumeurs (modèles)
<p><b>Le gouvernement ne fournit des MII de bonne qualité qu'à ses partisans. Les autres reçoivent des MII de qualité inférieure.</b></p>	<ul style="list-style-type: none"> <li>● Le gouvernement distribue les moustiquaires gratuitement à la population. Elles sont distribuées dans tout le pays/toute la région/tout le district.</li> <li>● Les MII sont distribuées à tout un chacun afin de protéger toute la population du paludisme.</li> <li>● Toutes les MII distribuées ont été approuvées par l'Organisation mondiale de la santé (OMS) ainsi que par le ministère de la Santé et ont été reconnues comme sans danger et comme un moyen efficace de prévenir les piqûres de moustique et le paludisme.</li> <li>● Pensez à aérer votre MII pendant 24 heures à l'ombre avant la première utilisation.</li> <li>● Dormir chaque nuit sous une MII peut aider à protéger votre personne ainsi que votre famille du paludisme.</li> </ul>



**Étape 4 : Suivre les réponses aux rumeurs :** décrire le processus de suivi des réponses servant à s'assurer que toutes les rumeurs ont été dissipées. Expliquer quel sera le processus si la réponse à la rumeur initiale n'a pas permis de stopper la propagation de la rumeur.

#### **Adoption et communication du PGR**

Expliquer en deux ou trois paragraphes la manière dont le PGR est approuvé et par qui, la manière dont les contenus du PGR seront communiqués à toutes les parties prenantes et la manière dont les agents seront formés. Expliquer la manière dont les modifications et mises à jour apportées en permanence au PGR seront communiquées aux parties prenantes.





## AMP CONTACTS

**Pour participer à la conférence téléphonique hebdomadaire de l'AMP chaque mercredi à 10h00, heure de l'Est (16h00 CET), veuillez utiliser la ligne de réunion Zoom suivante :**

<https://us06web.zoom.us/j/2367777867?pwd=allhZk9KQmcxMXNaWnRaN1JCUTQ3dz09>

**Vous pouvez trouver votre numéro local pour rejoindre l'appel hebdomadaire :**

<https://zoom.us/u/acyOjkIj4>

**Pour être ajouté à la liste de distribution de l'AMP, veuillez visiter :**

<https://allianceformalariaprevention.com/weekly-conference-call/signup-for-our-mailing-list/>

**Pour contacter AMP ou rejoindre un groupe de travail AMP, veuillez envoyer un courriel électronique à :**

[allianceformalariaprevention@gmail.com](mailto:allianceformalariaprevention@gmail.com)

**Pour plus d'informations, veuillez consulter le site de l'AMP :**

<https://allianceformalariaprevention.com>